

**Vihti
Kirkonkylä-Nummela
Vääkilän – Kaukoilan, vt 3:n ja Hii-
denveden välisen alueen
muinaisjäännösselvitys
2014**

Timo Jussila



Tilaaaja: Vihdin Vesi

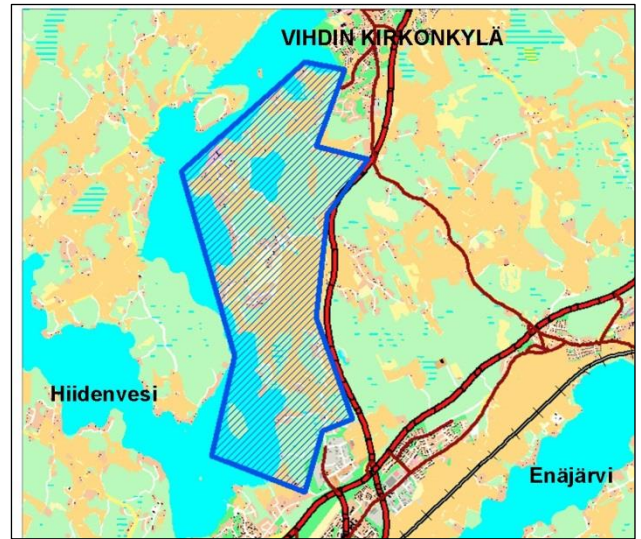
Sisältö

Perustiedot	2
Selvitys	3
Yleiskartat	4
Kivikausi	6
Potentiaalisia alueita.....	6
1 VIHTI RATILA.....	7
2 VIHTI VEIKKOLA.....	7
3 VIHTI KAUKOILA 2	8
4 VIHTI OINASJOKI	8
Historiallinen aika	9
5 VIHTI VÄHÄKYLÄ	9
6 VIHTI TARTTILA	12
7 VIHTI ORAVALA	15
8 VIHTI RATILA.....	18
9 VIHTI HYNNÖLÄ.....	19
10 VIHTI VEIKKOLA.....	23
11 VIHTI KAUKOILA	26
12 VIHTI ORAVALA RAKUUNAN TORPPA	29
13 VIHTI ORAVALA EN ANNAN TORP	31
14 VIHTI ORAVALA OINASJOKI TORP	31
15 VIHTI KAUKOILA SOLDATS TORP	34
16 VIHTI VIHTI-ESPOO MAANTIE 1.....	35
17 VIHTI VIHTI-ESPOO MAANTIE 2.....	37
Rajamerkit	39
Oravalan Mylly.....	40

Perustiedot

- Alue:** Vihi, Hiidenveden ranta-alue Vihdin kirkonkylän ja Nummelan taajaman välillä, Hiidenveden ja vt 3:n välinen alue.
- Tarkoitus:** Selvittää arkistolähteiden ja vanhojen karttojen perusteella alueen muinaisjään-
nös tilanne. Selvityksen pääpaino oli historiallisen ajan muinaisjään-
nös tilanne.
- Työaika:** maaliskuu 2014 – työhön ei sisällynyt maastokäyntejä.
- Kustantaja:** Vihdin Vesi
- Tekijät:** Mikroliitti Oy, Timo Jussila
- Tulokset:** Muinaisjään-
nös rekisterissä alueella on seitsemän vanhaa kylätonttia joista kuusi oli alustavasti ja karkeasti paikannettuja ja joita ei ole maastossa tarkastettu. Kart-
tojen perusteella vanhat kylä- ja talotontit paikannettiin tarkoin. Maastomallin, van-
hojen 1700-1900 luvun karttojen, maaperäkarttojen, ilmakuvioiden ja Google Street-
Viewin avulla arvioitiin vanhoilta kartoilta paikannettujen kohteiden muinaisjään-
nös status. Kaksi kylätonttia todettiin olevan mitä selkeimmin kiinteitä muinaisjään-
nös tilanteita ja neljän olevan lähes täysin rakennetuilla alueilla. Alueella on neljä 1700-
torpanpaikkaa joista yksi on täysin autioituneena selkeästi muinaisjään-
nös tilanne ja kaksi mahdollisesti siinä määrin tuhoutuneita että
niitä ei muinaisjään-
nös tilanteeksi ole syytä laittaa. Alueella havaittiin kahdessa kohdas-

sa yleisestä käytöstä poistunutta vanhaa maantielinjausta jotka katsottiin muinaisjäänöksiksi. Lisäksi alueella saattaa olla mahdollisesti muinaisjäänöksiksi katsottavia vanhoja rajamerkkejä. Kivikauden osalta todettiin tunnetut neljä kohdetta joista yksi on tuhoutunut, sekä maastomallin tarkastelun perusteella paikannettiin kolme aluetta jotka vaikuttavat potentiaalisilta kivikautisille muinaisjäänöksille ja joita alueita ei liene tarkemmin maastossa tarkasteltu.



Selvitysalueen rajaus

Selvitys

Vihdin Vesi on käynnistänyt YVA-lain mukaisen arviointimenettelyn tarkastellakseen jätevesien käsittelyn ja puhdistettujen jätevesien johtamisen vaihtoehtoja. Tarkastelussa on putkilinjausvaihtoehtoja, jotka kulkevat osittain sellaisessa maastossa, josta ei ole päivitettyjä tietoja arkeologisista arvoista.

Vihdin vesi tilasi Mikroliitti Oy:ltä muinaisjäänösselvityksen Vihdin kirkonkylän ja Nummelan väliseltä alueelta sekä Palojärven alueelta (josta erillinen raportti). Selvityksen tavoitteena on löytää ne kohteet, joista tulee tehdä tarkemmat maastoselvitykset ennen kuin niille kohdentuu rakennushankkeita. Selvityksen ensisijaisena kohteen oli historiallinen aika mutta myös alueen esihistoria käytiin pintapuolisesti läpi kokonaiskuvan saamiseksi ja säilyttämiseksi.

Selvitystyö tehtiin maaliskuussa 2014. Siihen ei sisällynyt maastotyötä tai maastokäyntejä. Selvityksen materiaalina käytettiin:

- Museovirastoin rekisteriportaali (kulttuuriymparisto.nba.fi/)
- Maanmittauslaitoksen kiinteistötietojärjestelmä (kiinteistötietopalvelu): maastokartat ja ilmakuvat.
- Maanmittauslaitoksen laserkeilausaineisto, josta laadittiin maastomalli.
- Maaperäkartat 1:20 000 (GTK)
- Kansallisarkiston digitaaliarkisto (digi.narc.fi), josta:
 - o Pitäjänkartta v. 1840, Senaatinkartta v. 1873, Lohjan kihlakunnan kartta 1842 ja 1904, taloudellinen kartta v. 1920
 - o Isojaon toimituskartat: B51 3/1-2, B51 10/1-7, B52 14/1-14, B53 11/1-2.
 - o Asutuksen yleisluettelo sekä mml:n uudistushakemisto
- Kuninkaankartasto Suomesta (Kepsu & Alanen, SKS).
- Maanmittauslaitoksen kartta-arkisto (vanhat peruskartat 1958, 1963, 1972, 1984, 1990)
- Google StreetView.

Espoo 18.3.2014

Timo Jussila

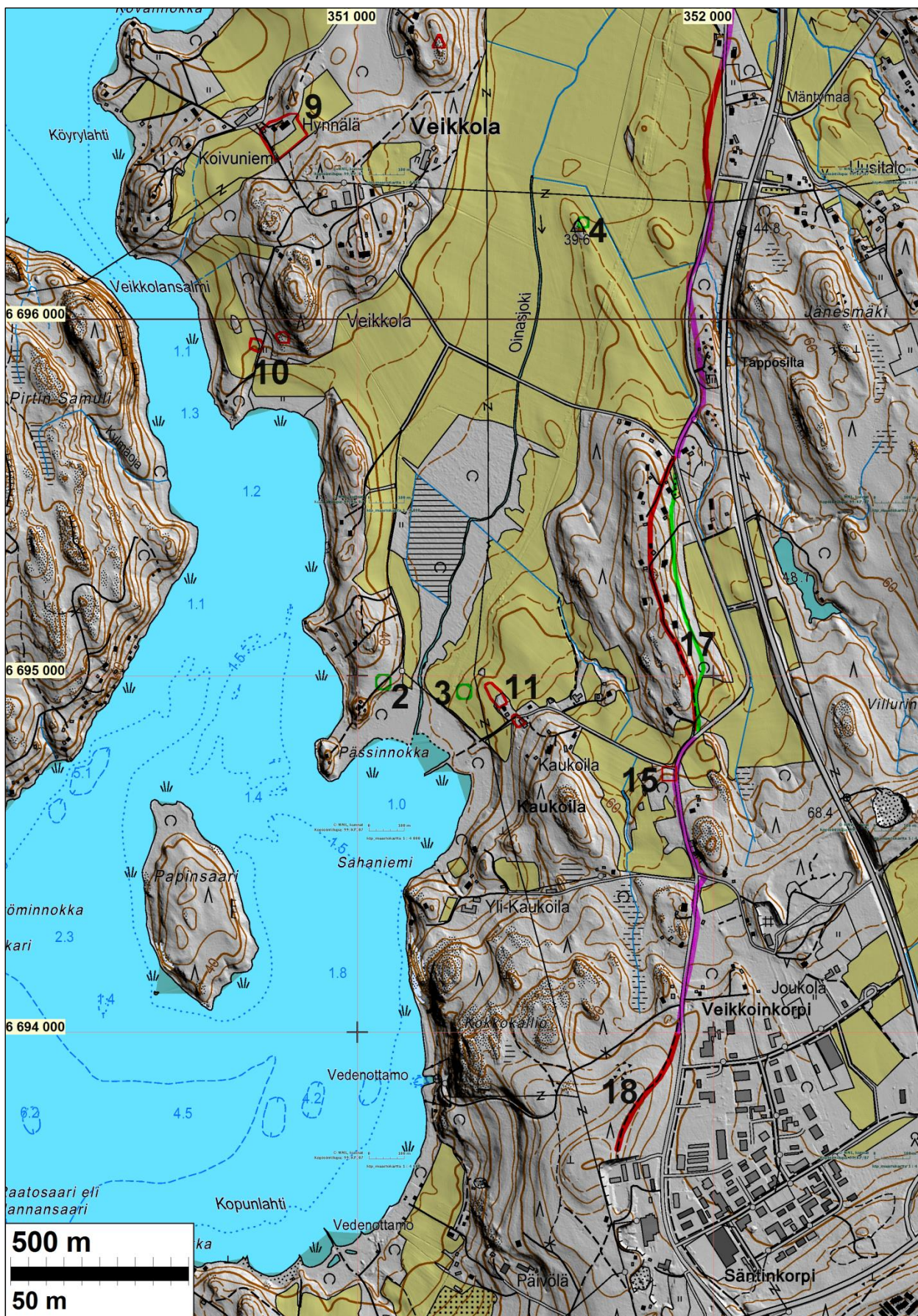
Yleiskartat



Alueen pohjoisosa.

Karttamerkkien selitys seur sivulla.

Alueen eteläosa. Kohteet rajauksineen punaisella ja numeroituna. Vanha maantielinja punaisella ja sinipunaisella. Rajamerkit jotka voisivat olla muinaisjäänköksiä punaisia kolmioita – niitä ei ole maastossa tarkastettu.



Kivikausi

Alueella on neljä kiviakautista asuinpaikka joista yksi on koekaivauksin todettu tuhoutuneeksi. Muut kolme paikkaa ovat pistekohteita, ne ovat tarkemmin rajaamattomia.

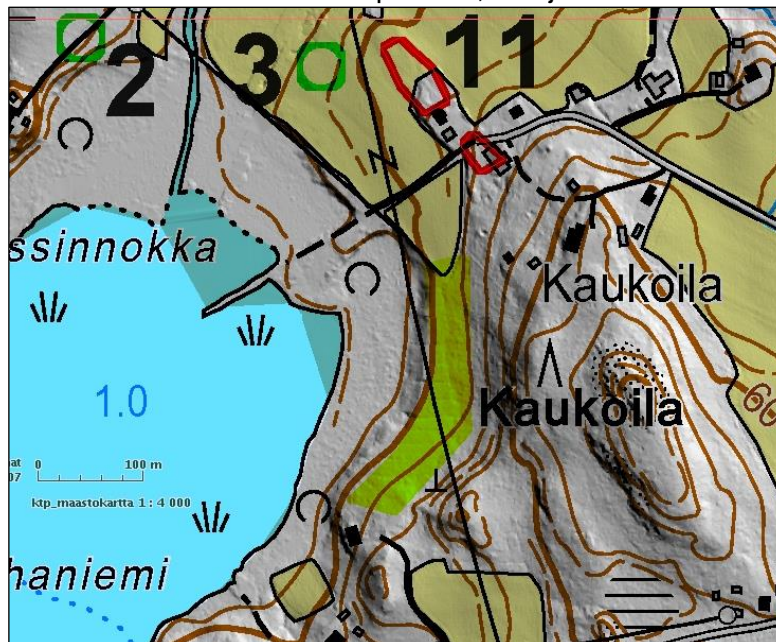
Hiidenvesi on nyt n. 32 m korkeustasolla. Vanhojen karttojen ja maastomallin perusteella vedentaso on aiemmin ollut parisen metriä ylempänä eli n. 34 m tasolla. Muinaisen Itämeren rantataso sen Ancyclusjärvivaiheen maksimissa n. 8400 eKr. (ns. Ancylostansgressio) on alueella hieman vajaan 70 m korkeustasolla ja Litorinatansgression aikainen (n. 5500 eKr. +/- 300 v) rantataso n. 40 m tasolla. Alueelta voi löytää esihistoriallisia, rantasidonnaisia muinaisjäännöksiä korkeusväliltä 70-35 m.

Potentiaalisia alueita

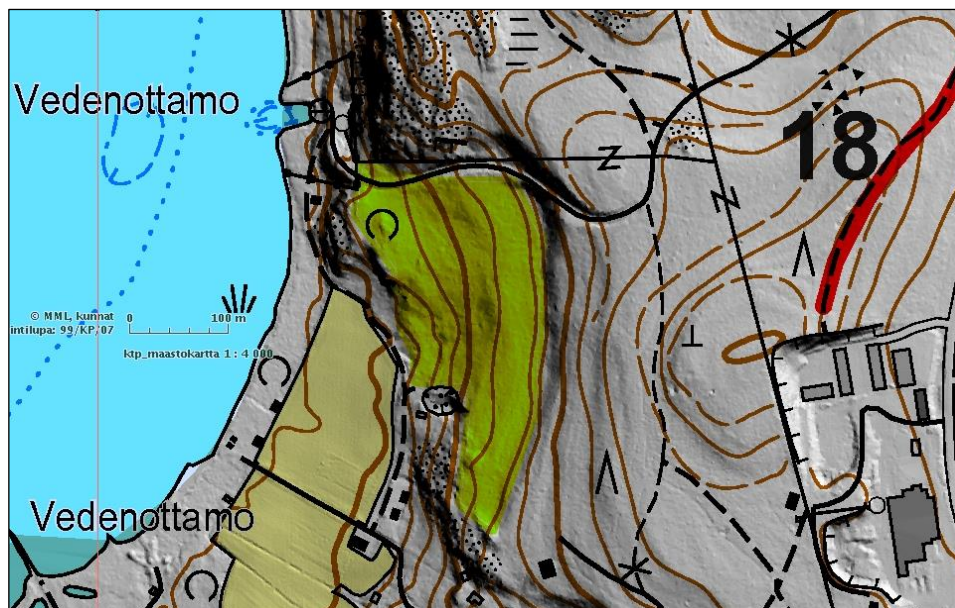
Karttamateriaalin tarkastelun perusteella alueella on kolme maastonkohtaa, jotka vaikuttavat potentiaalisilta mesoliittisen kivikauden muinaisjäännöksille (kartoilla värjätty vihreäksi):



Metsäalue Oravalammen eteläpuolella, tien ja Kinkkumäen välillä



Kaukoilassa Oinasjoen suun kaakkoispuoleinen ranta



Alueen eteläpäässä Päivölän ja Kokkokallion välinen harjun reuna

1 VIHTI RATILA

Mjtunnus: 927010013

Rauh.lk: 2 (kiinteä muinaisjäänös)

Ajoitus: kivikautinen

Laji: asuinpaikka

Koordin: N: 6698 637 E: 350 799 Z: 35

X: 6698 426 Y: 2516 283

P: 6701 450 I: 3350 909

Tutkijat: Kerttu Itkonen 1966 inventointi, Anja Sarvas 1986 kaivaus

Sijainti: Vihdin kirkosta 3 km länsilounaaseen

Huomiot: Muinaisjäänösrekisteri: Asuinpaikka sijaitsee Oravalammen ja Hiidenveden Tarttilansalmen välisellä kannaksella Tarttilansalmeen viettävällä peltorinteellä. Asuinpaikasta itään on jyrkkä kallio ja lännessä syvässä uomassa virtaava Oravalammen laskujoki. Löytöinä liuskenuolenkärjen katkelma, kolme kvartsiesinettä ja kvartsi-iskoksia ja savitiivistettä.

Ks. yleiskartta – alueen pohjoisosa

2 VIHTI VEIKKOLA

Mjtunnus: 927010014

Rauh.lk: 2 (kiinteä muinaisjäänös)

Ajoitus: kivikautinen

Laji: asuinpaikka

Koordin: N: 6694 982 E: 351 073 Z: 35

X: 6694 786 Y: 2516 723
P: 6697 793 I: 3351 183

Tutkijat: Kerttu Itkonen 1966 inventointi

Sijainti: Vihdin kirkosta 13 km etelään
Huomiot: Muinaisjäännösrekisteri: Kohde sijaitsee loivasti kaakkoon viettävällä rantapellolla Oinasjoen suunlängsipuolella Ali-Kaukolan talosta 400 m länteen ja Hiidenveden lahden pohjukasta 100 m pohjoiseen. Löytöinä taltan katkelma, palanutta luuta, kvartsiesine ja -iskoksia.

Ks. yleiskartta – alueen eteläosa

3 VIHTI KAUKOILA 2

Mjtunnus: 1000008100
Rauh.lk: 3 (ei ole suojelukohde)

Ajoitus: kivikautinen
Laji: asuinpaikka

Koordin: N: 6694 975 E: 351 290 Z: 35
X: 6694 789 Y: 2516 940
P: 6697 786 I: 3351 400

Tutkijat: Tapani Rostedt 2007 inventointi, Johanna Seppä 2008 kaivaus

Sijainti: Vihdin kirkosta 5,7 km etelälounaaseen
Huomiot: Muinaisjäännösrekisteri: Asuinpaikka sijaitsee länteen ja länsilounaaseen avautuvalla loivalla peltorinteellä. Koepistojen perusteella kyntökerroksen paksuus on noin 30 cm, ja sen alla ei ole enää merkkejä kulttuurikerroksesta. Asuinpaikan kulttuurikerros on siten ainakin osittain tuhoutunut. Löytöinä paikalta tuli kvartsikaavin, kvartsi-iskoksia sekä yksi pii-iskos. Löytöjen ja topografian perusteella rajatun asuinpaikan laajuus on noin 60 x 50 m. Asuinpaikan kaivauksissa vuonna 2008 ei havaittu säilyneitä kiinteitä rakenteita.

Jussila 2014: ilmakuvan ja maastomallin perusteella asuinpaikka on ainakin osin (rekisterissä ilmoitetun koordinaatin perusteella) jäänyt maakaasuputkilinjan runtelomaksi. Vuoden 2008 kaivauksissa löytöjä tehtiin vain parista koekuopasta noin koordinaatista N 6694945 E 351297 (ilmoitetusta keskipisteestä 30-40 m etelä-kaakkoon). Asuinpaikka on siis tuhoutunut eikä se ole kiinteä muinaisjäännös.

Ks. yleiskartta – alueen eteläosa

4 VIHTI OINASJOKI

Mjtunnus: 1000008101
Rauh.lk: 2 (kiinteä muinaisjäännös)
Ajoitus: ajoittamaton
Laji: asuinpaikka

Koordin: N: 6696 289 E: 351 651 Z: 35
 X: 6696 119 Y: 2517 240
 P: 6699 101 I: 3351 761

Tutkijat: Tapani Rostedt 2007 inventointi

Sijainti: Vihdin kirkosta 4,75 km etelään

Huomiot: Muinaisjäännösrekisteri: Pohjoiskoilliseen avautuvan pienen peltoterassin rinteessä on pienialainen (10 x 15 m) kvartsien löytöpaikka. Muutaman koepiston perusteella kyntökerroksen paksuus on noin 30 cm, eikä sen alla havaittu merkkejä kulttuurikerroksesta. Asuinpaikan kulttuurikerros on siis ainakin osittain tuhoutunut. Löytöinä viisi kvartsi-iskosta.

Ks. yleiskartta – alueen eteläosa

Historiallinen aika

Kartoilla muinaisjäännös- ja kylätonttirajaukset punaisella.

5 VIHTI VÄHÄKYLÄ

Mjtunnus: 1000021926
 Rauh.lk: 3 (ei ole suojelukohde)

Ajoitus: historiallinen
 Laji: asuinpaikka: kyläpaikat

Koordin: N: 6699 785 E: 351 835
 X: 6699 620 Y: 2517 265
 P: 6702 598 I: 3351 945

Tutkijat: Jussila 2014 selvitys

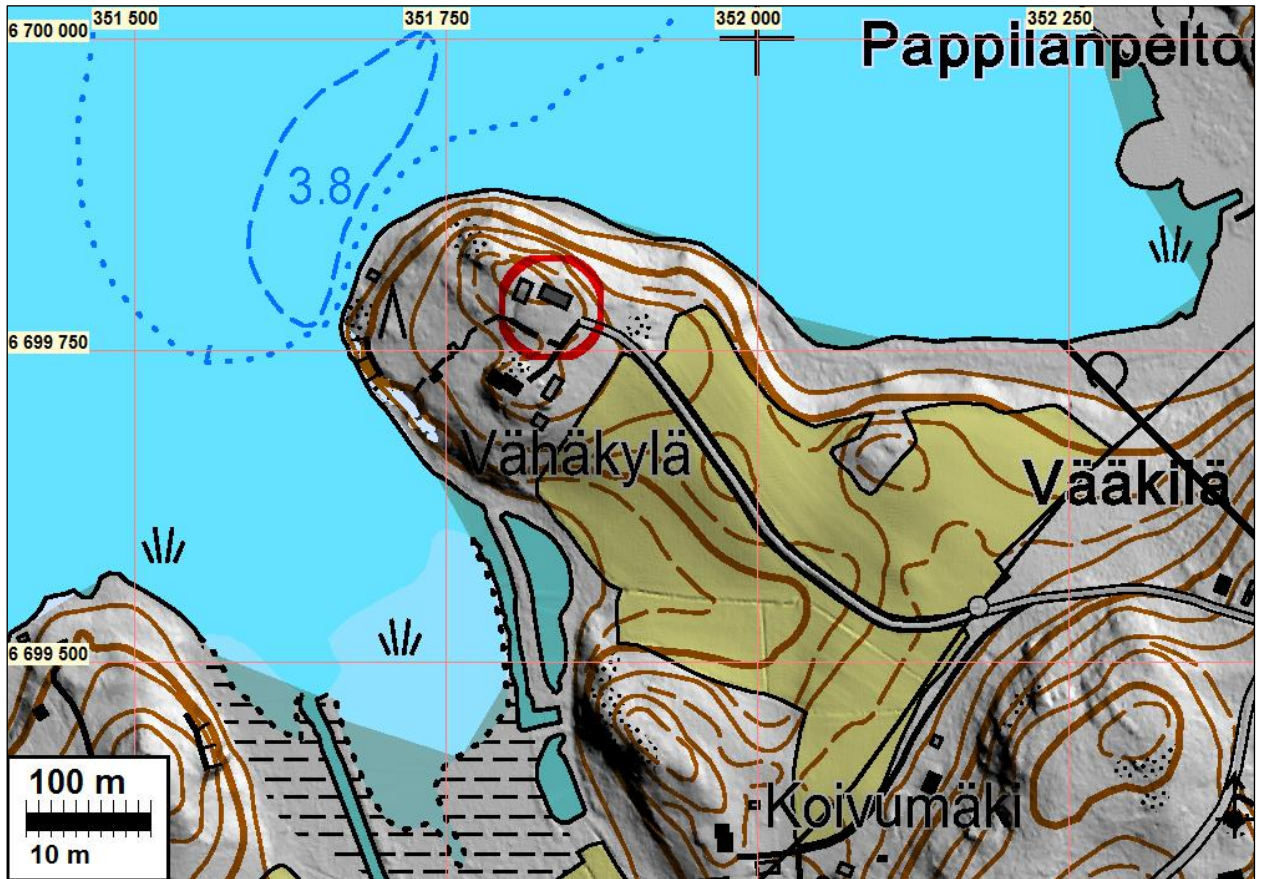
Sijainti: Paikka sijaitsee Vihdin kirkosta 1,3 km etelään.

Huomiot: Jussila 2014: Yksittäistalo. V 1776 Oravalan isojakokartassa merkitty "Wäkylle fändrich boställe". Kuninkaankartastossa 1799-1804 "Veikkola boställe". Tarkempi kartta paikasta vasta v. 1851 (B53 11/1-2) "enstaka miltärt boställe". Asutuksen yleisluettelossa 1550-I Tarttilan yhteydessä Böli Wekyle/Wähkyle/Väkilä jossa yksi talo (tai tulkinnanvaraisesti kaksi). 1560-I Väkilässä mainitaan kolme nimeä mutta tulkitsen että kyseessä yksi talo ja sama tulkinta edelleen 1600-luvun luetteloista.

Kyse on mitä ilmeisimmin "kautta aikain" yksittäistalosta. Koska asutus on alkanut, sitä ei nyt selvitetty.

1700-1800 -luvun talonpaikka paikantuu niemen kärjen pohjoispuoleiselle tasanteelle jota ympäröi jyrkät rinteet muualla paitsi kapealla harjanteella etelässä joka yhdistää kaksi suppea-alaista lakikumpareta toisiinsa, sekä loivempi rinne kaakossa mistä paikalle tulee tie. Eteläpuoleinen laki on kallioinen ja sinne on rakennettu talo vasta 1900-luvulla. Alkuperäinen - 1700-1800 -luvun talonpaikka on ollut asumattomana v. 1958 jälkeen - peruskartoilla v. 1958 asuintalo on merkattu asumattomaksi. Joskus v. 1990 jälkeen vanhan talon kaakkoispuolelle on rakennettu isompi uudisrakennus.

Kartta- ja ilmakuvatarkastelun perusteella vanha tonttimaa näyttäisi olevan täysin rakennettua tai muutoin käsiteltyä (nurmikkoa). Alustavasti ei SM - kiinteä muinaisjäännös.





Ote Pitäjänkartasta 1840.



Ote topografikartasta v. 1870



Ote peruskartasta v. 1958



Vähäkylän vanhan talotontin eteläpuolelta tai eteläreunamilta pohjoiseen.

6 VIHTI TARTTILA

Mjtunnus: 1000021925
 Rauh.lk: 3 (ei ole suojelukohde)

Ajoitus: historiallinen
 Laji: asuinpaikka: kylänpaikat

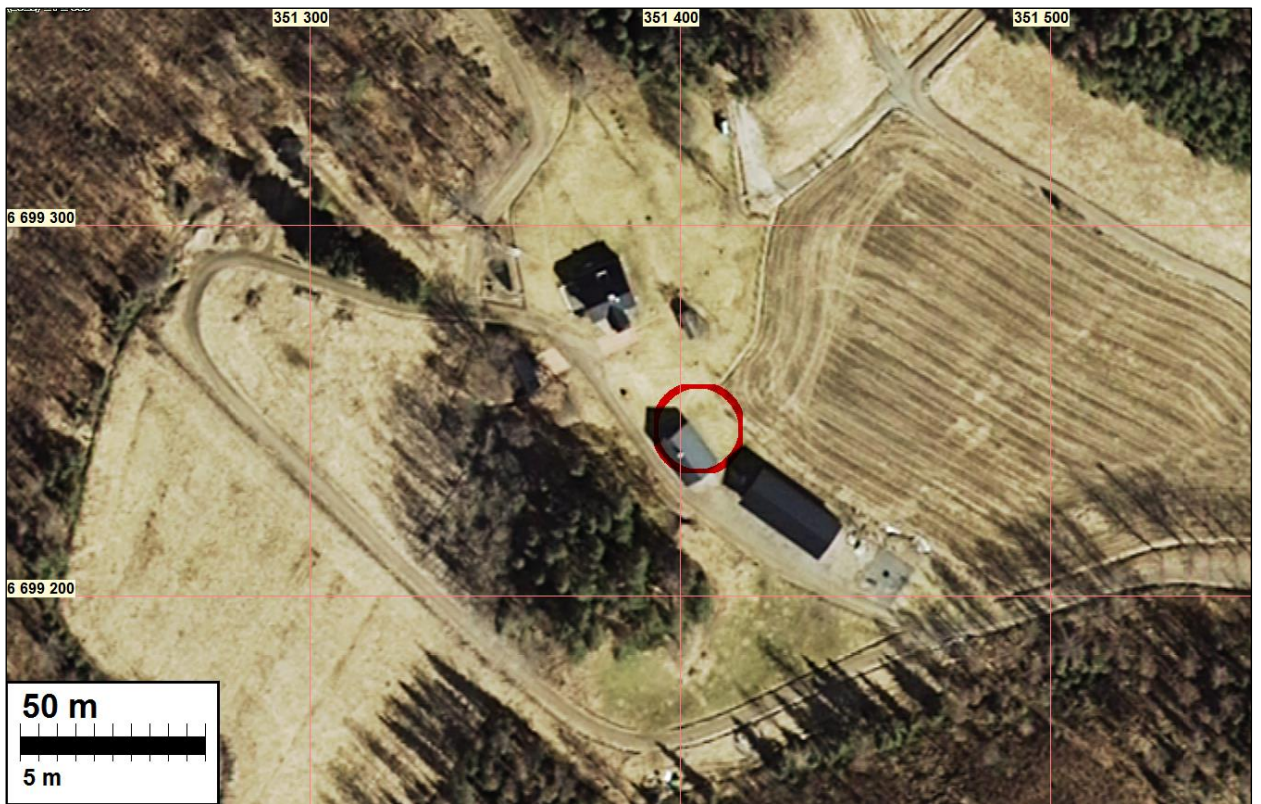
Koordin: N: 6699 274 E: 351 381
 X: 6699 089 Y: 2516 835
 P: 6702 087 I: 3351 491

Tutkijat: Jussila 2014 selvitys

Sijainti: Paikka sijaitsee Vihdin kirkosta 2,0 km lounaaseen.
 Huomiot: Yksittäistalo 1700-1800 -l kartoilla, joista paikantuu niemen itäpuolisen pellon ja sen länsipuolella olevan kumpareen väliselle tasanteelle jossa pohjoisempana maasto laskee rantaan - vanha talotontti kumpareen koillispuolella, missä nytkin asuinrakennus.

Asutuksen yleisluettelossa 1540-50 luvulla kaksi taloa, joista toinen on Ratila, joka 1776 kartalle merkitty autiotontiksi Tarttilan tontin etelä-lounaispuolelle liki 600 m etäisyydelle. Asutuksen yleisluettelossa 1562 Ratila mainitaan erikseen mutta veroluku yhdessä Tarttilan kanssa ja 1580 sekä Ratila että Tarttila erikseen ja molemmat yksittäistaloina.

Tarttilan tontti siis "kautta aikojen" yksittäistalon tontti joka paikantuu nykyisen asuinrakennuksen kohdalle ja pihamaalle. Topografian perusteella tarkasteltuna muita sopivia talonpaikkoja ei vieressä ole joten on pääteltävä että vanha tonttima on arkeologisessa mielessä ilmeisesti tuhoutunut - edelleen käytössä ja rakennettu. Tällöin kyseessä ei ole SM / kiinteä muinaisjäänös.





Ote Oravalan isojakokartasta v. 1776

Alla: ote pitäjänkartasta v. 1840. Siinä ilmeisesti Tartila ja Oravala täydennetty myöhemmin.



Alla ote topografikartasta v. 1870





Ote peruskartasta v. 1958

7 VIHTI ORAVALA

Mjtunnus: 1000021924
Rauh.lk: 3 (ei ole suojelukohde)

Ajoitus: historiallinen
Laji: asuinpaikka: kylänpaikat

Koordin: N: 6698 215 E: 350 233
X: 6697 979 Y: 2515 735
P: 6701 028 I: 3350 342

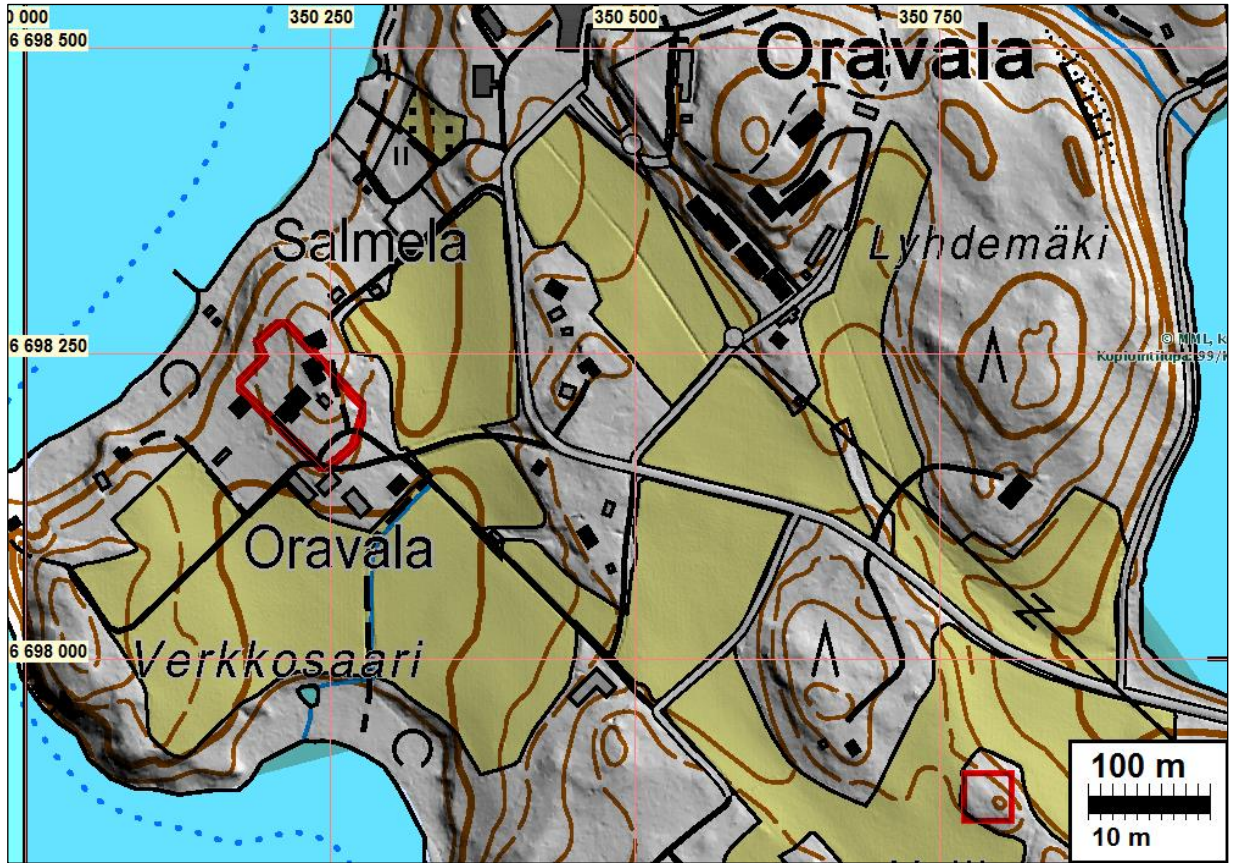
Sijainti: Paikka sijaitsee Vihdin kirkosta 3,5 km lounaaseen.
Huomiot: Asutuksen yleisluettelossa 1540- I kaksi taloa. Vuoden 1776 isojakokartalla kylässä kaksi taloa joiden toisissaan kiinni olevat tonttimaat paikantuvat selkeästi. Tämälleen samat ja jatkuvasti asutut tonttimaat - Oravala ja Salmela - edelleen samat kuin 1776.

Kylätontti siis edelleen "käytössä" ja asuttuna, vanhalla tonttimaalla nyt kaksi isompaa ja yksi pienempi rakennus, muutoin pihamaata. Periaatteessa pihamaalla voisi olla pienialaisia maastonkohtia jotka voisivat olla arkeologisessa mielessä ehjää maastoa. Pääosin kuitenkin tontti lähiympäristöineen vaikuttaisi kartta- ja ilmakuvatarkastelun perusteella olevan "tuhoutunut" ja rakennettua. Alustavasti kyseessä ei ole SM / kiinteä muinaisjäännös.

Oravalan kylätontti taustalla pellon takana. Länteen.

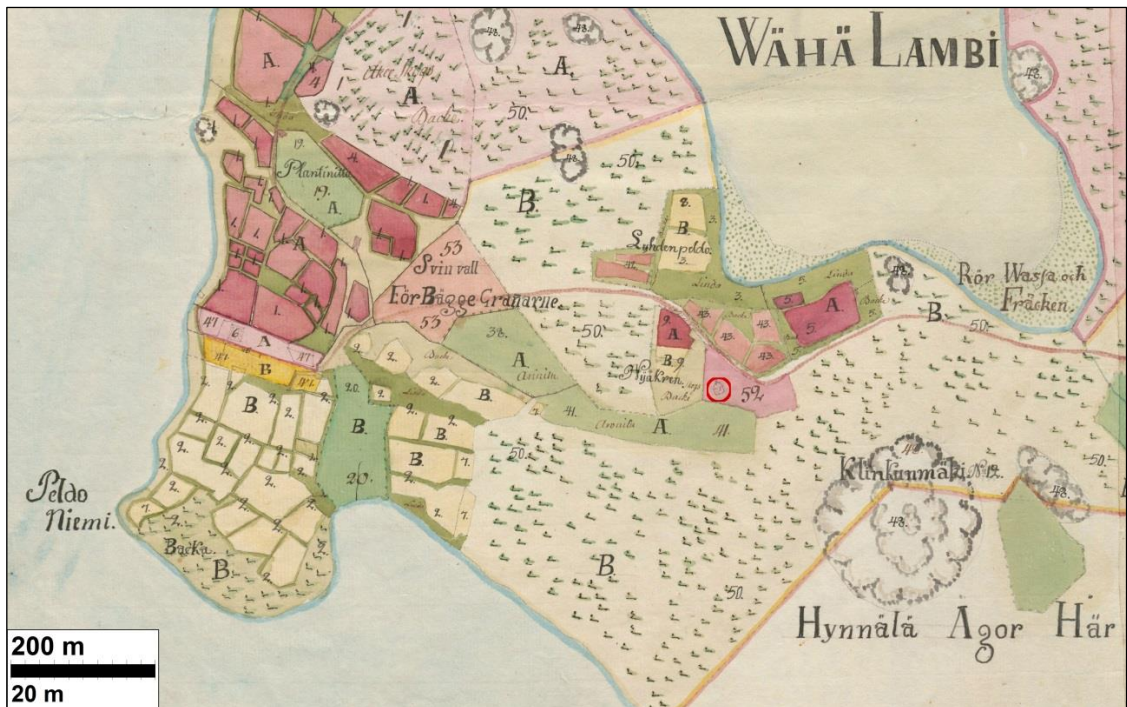
Kuva Google.





Oravalan kylätontti vas. Oikealla alh. "rakuunan torppa" (kohde nro [12](#))

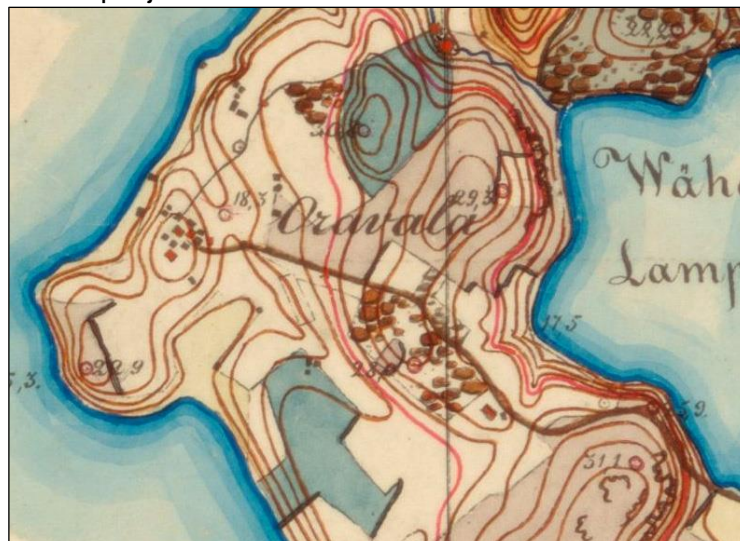




Ote Oravalan isojakokartasta 1776- Kylätontti vas. Oikealla rakuunan torppa ympäröity päälle (kohde [12](#))



Yllä ote pitäjänkartasta 1840 alla ote senaatin kartasta 1870





Ote peruskartasta 1958

8 VIHTI RATILA

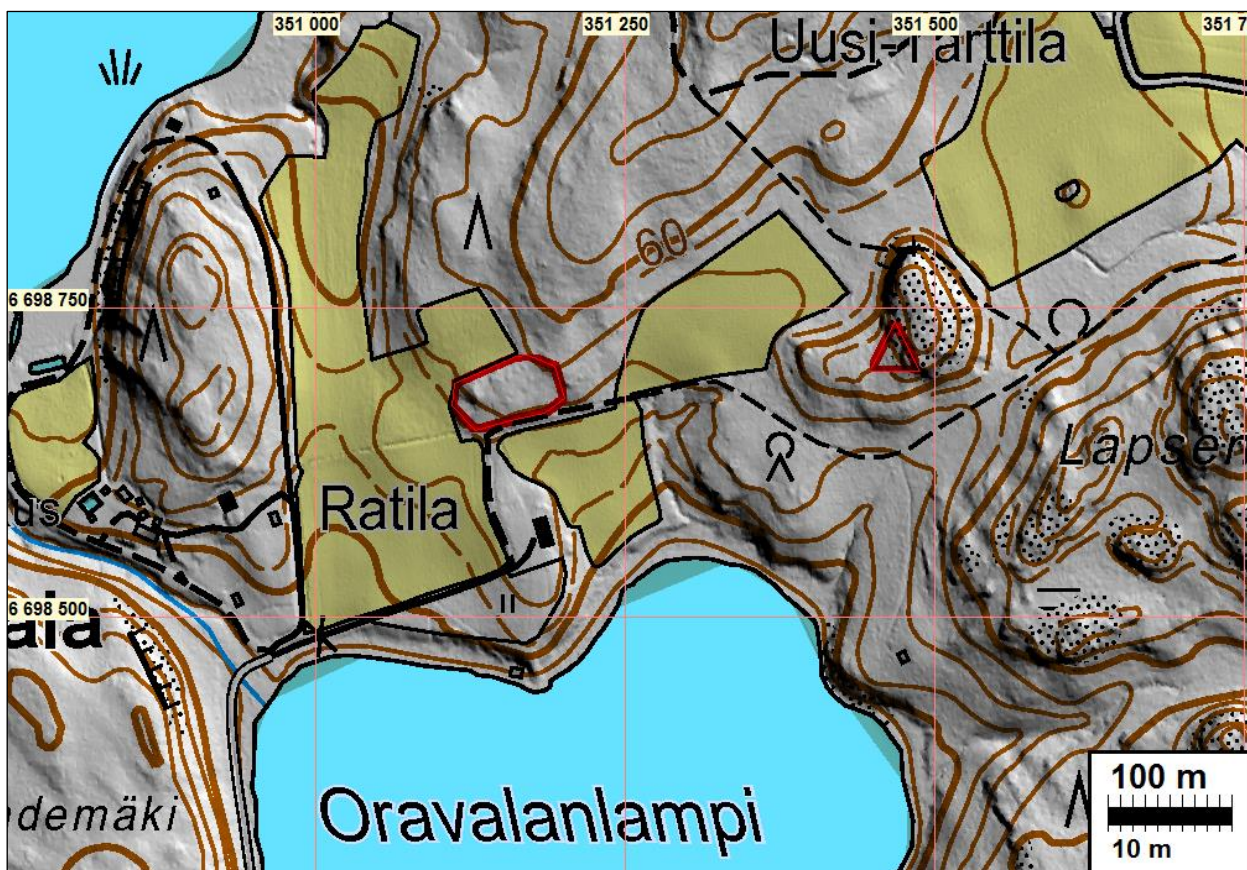
Mjtunnus: 1000020449
Rauh.lk: 2 (kiinteä muinaisjäänös)

Ajoitus: historiallinen
Laji: asuinpaikka: kyläpaikat

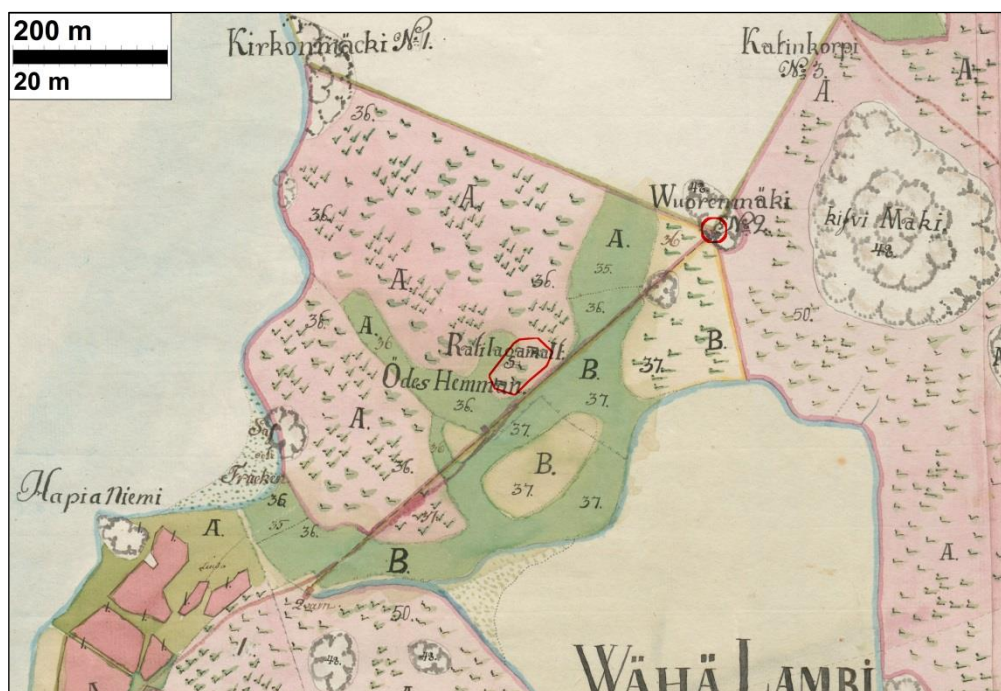
Koordin: N: 6698 681 E: 351 155
X: 6698 486 Y: 2516 636
P: 6701 494 I: 3351 265

Tutkijat: Marianna Niukkanen 2003 tarkastus, Jussila 2014 selvitys

Sijainti: Paikka sijaitsee Vihdin kirkosta 2,6 km lounaaseen.
Huomiot: Ratila mainitaan Tarttilan yhteydessä 1540-50 luvuilla ja omana kylänä - yksittäis-
talona - 1560-luvulta alkaen vuoteen 1609 kunnes 1611 mainitaan autiutilana:
"Ödes jordh". V 1776 Oravalan isojakokartalle tontti on merkitty "Ratila gammalt
Ödes Hemman". Tontti siten autiona 1600-l alusta ja edelleen. V.1958 kartalla
tonttimaan länsilaidalle on merkitty ulkorakennus, aiemmissa kartoissa tonttima
tyhjänä.



Ratila keskellä. Oikealla mahdollisesti "mielenkiintoinen" Vuorenmäen rajamerkki (pun. kolmio)



Ote Oravalan isojakokartasta 1776. Pääle piirretty Ratilan muinaisj. rajaus

9 VIHTI HYNNÖLÄ

Mjtunnus: 1000021923

Rauh.lk: 3 (ei ole suojelukohde)

Ajoitus: historiallinen
Laji: asuinpaikka: kyläpaikat

Koordin: N: 6696 516 E: 350 802
X: 6696 307 Y: 2516 382
P: 6699 328 I: 3350 912

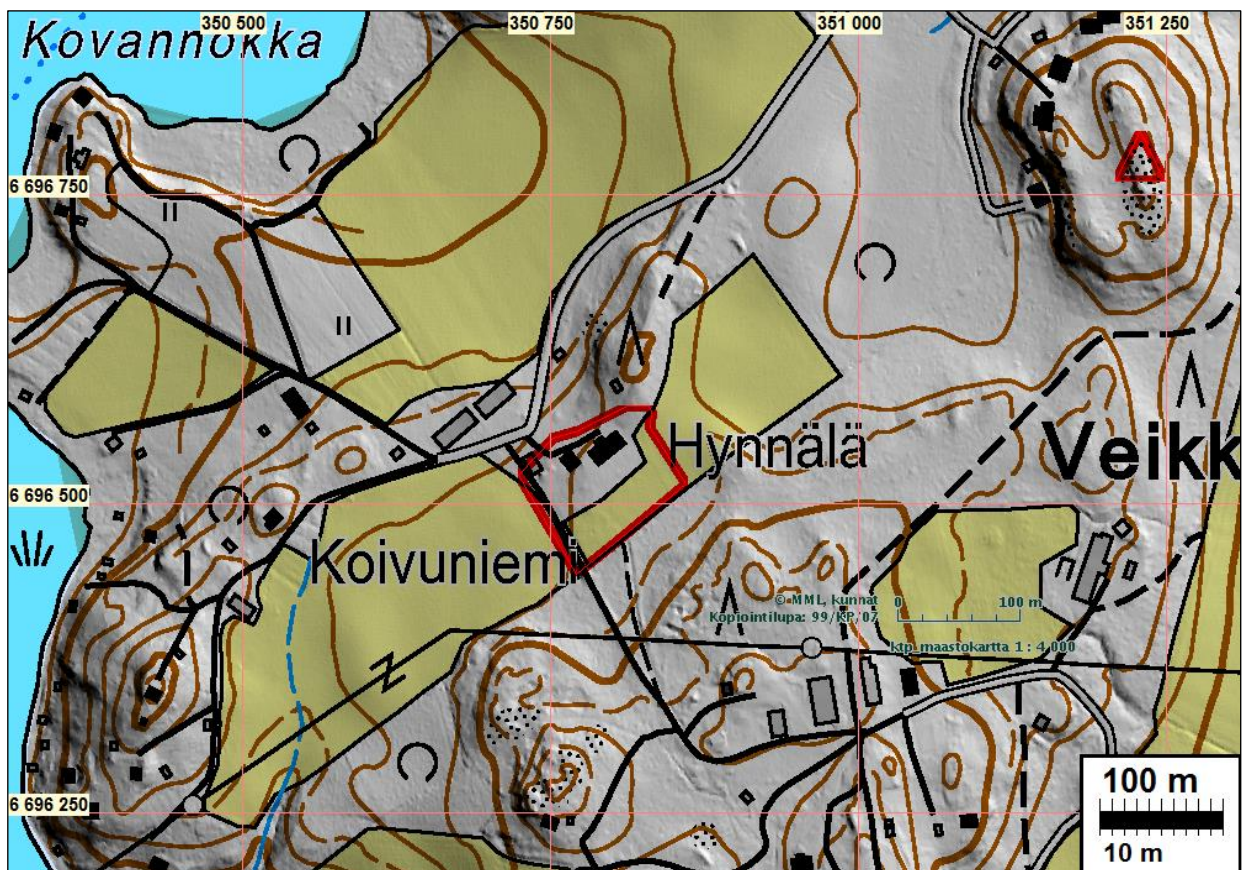
Tutkijat: Jussila 2014 selvitys

Sijainti: Paikka sijaitsee Vihdin kirkosta 4,8 km etelään.

Huomiot: Asutuksen yleisluettelossa 1540-50 -luvuilla kylässä kolme taloa. 1600-l alkupuoliskolla kaksi taloa (oma tulkinta). Vuoden 1795 isojakokartalla kahden talon kylä, Hynnälä, jossa tontit kiinni toisissaan. Tonttimaa paikantuu selkeästi. V. 1840 pitäjänkartalla Hynnälän kaksi taloa vierekkäin, em. tonttimaan pohjois-luoteispäässä, moreenimaaperäisen mäenharjanteen luoteisrinteen juurella.

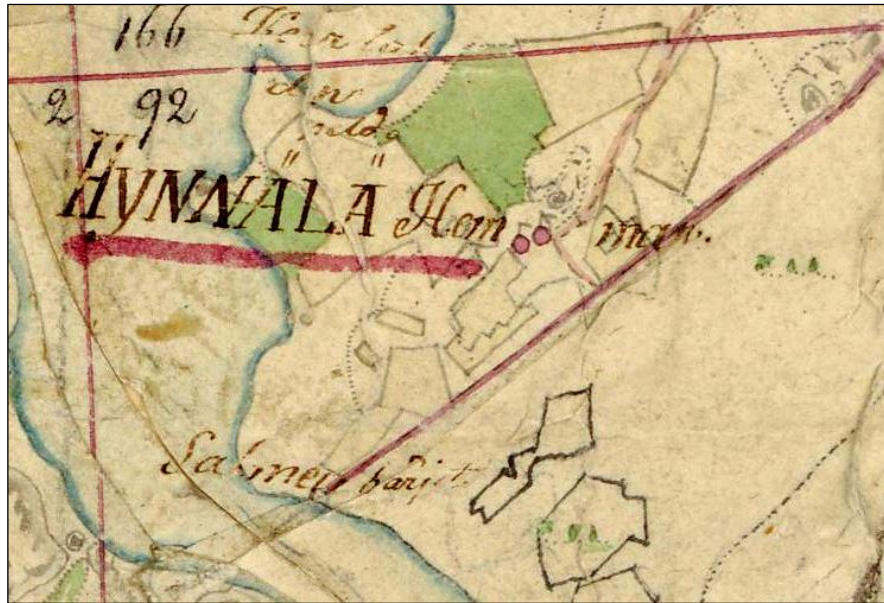
Vanhan tonttimaan alavampi ja savimaaperäinen kaakkoisosaa on rakentamatonta niittyä (ilmakuvan perusteella) kun taas pintamaaltaan moreeninen pohjois-luoteisosaa - jossa siis rakennukset olleet 1800-l ja todennäköisesti aiemminkin - on rakennettua maastoa. Paikalla on talo, ulkorakennuksia ja pihamaata.

On todennäköistä, että alavampi ja savimaaperäinen, isojakokarttaa myöhemmissä kartoissa pelloksi merkitty vanhan tonttimaan kaakkoisosaa on ollut aina muussa käytössä kuin talon paikkoina ja että talot ovat sijainneet aina ylempänä, karkeammalla maaperällä. Sillä perusteella arkeologisesti relevantti tonttimaa olisi tuhoutunutta, edelleen asuttua ja siksi ei SM / kiinteä muinaisjäänös.

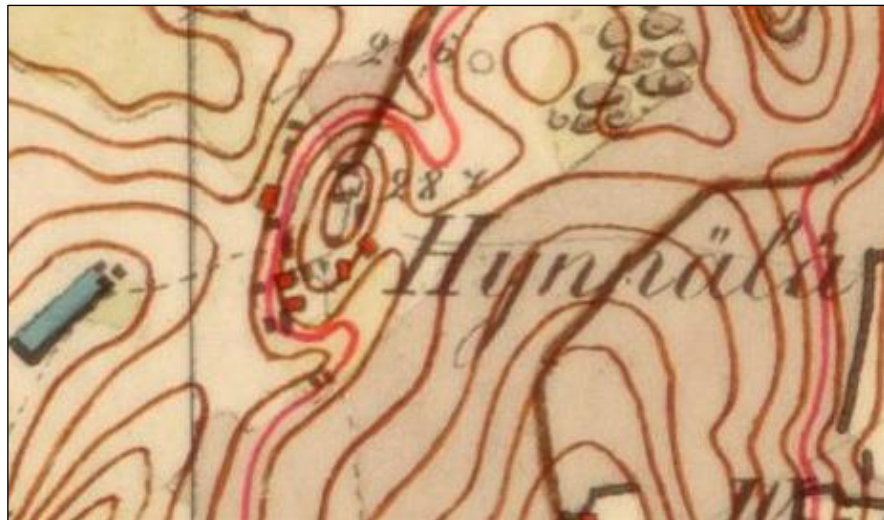




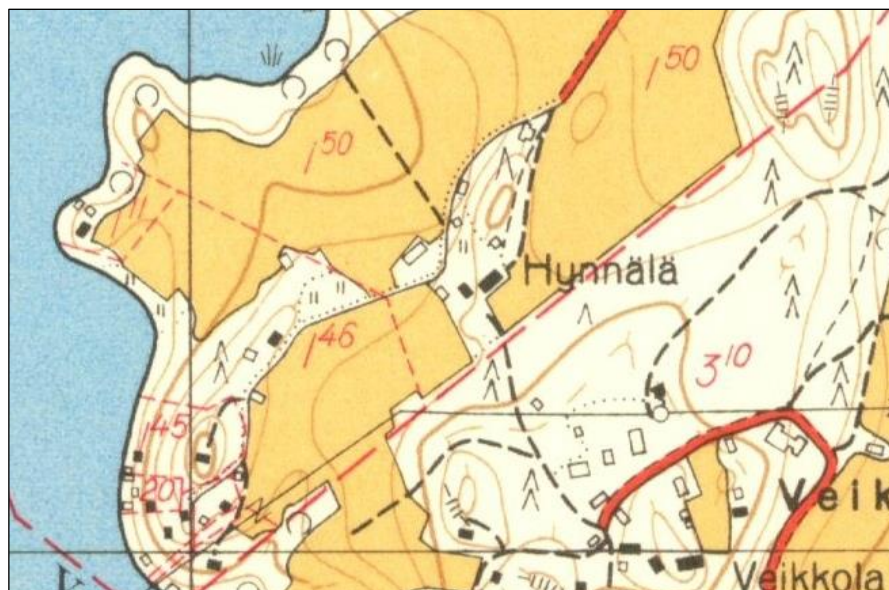
Ote Hynnälän isojakokartasta v. 1795



Ote pitäjänkartasta v. 1840.



Ote senaatinkartasta 1870.



Ote peruskartasta v. 1955.

10 VIHTI VEIKKOLA

Mjtunnus: 1000021922
 Rauh.lk: 2 (kiinteä muinaisjäänös)

Ajoitus: historiallinen
 Laji: asuinpaikka: kylänpaikat

Koordin: N: 6695 929 E: 350 715
 X: 6695 717 Y: 2516 322
 P: 6698 741 I: 3350 825

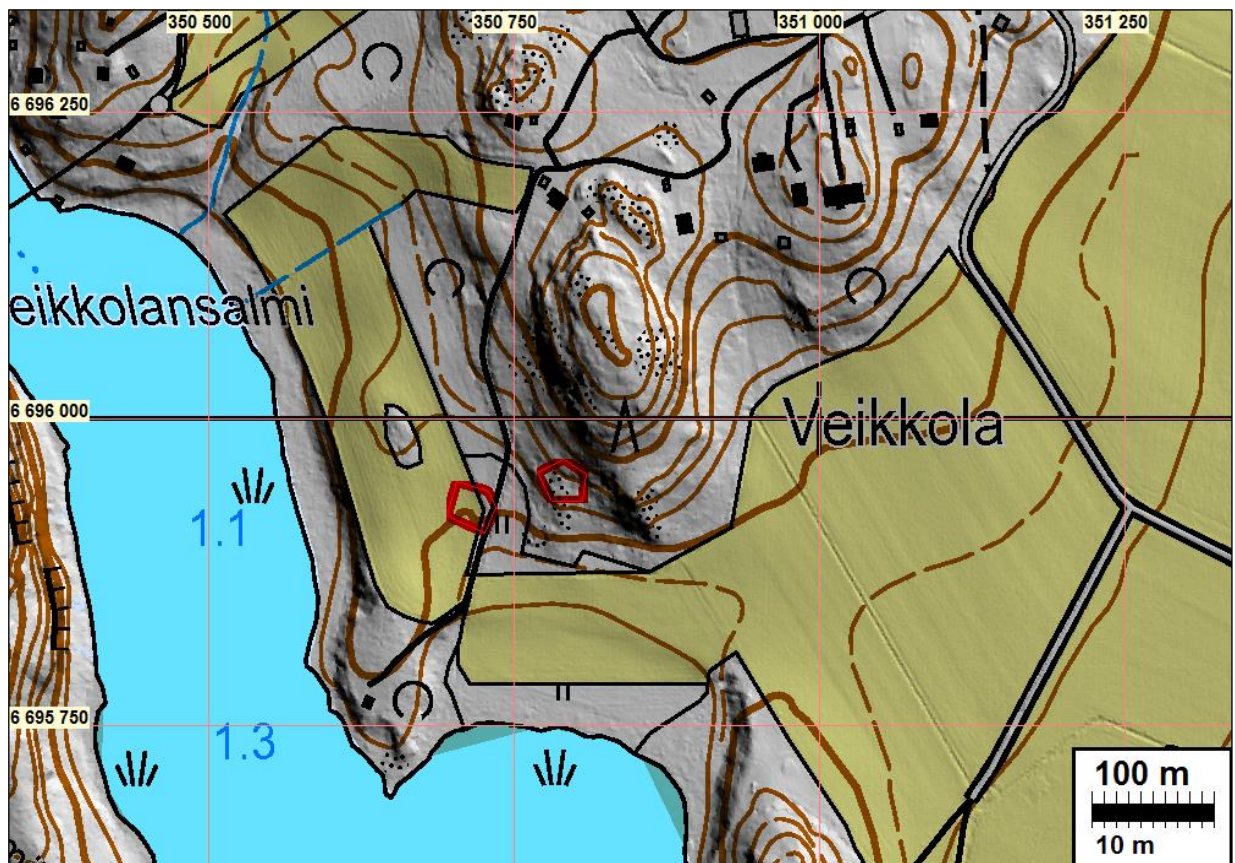
Tutkijat: Jussila 2014 selvitys

Sijainti: Paikka sijaitsee Vihdin kirkosta 5,3 km etelään.

Huomiot: Asutuksen yleisluettelossa 1550-luvulla kaksi taloa. Vuoden 1779 isojakokartalla kylässä kaksi taloa joiden tontit tien eri puolilla n. 50 m etäisyydellä toisistaan. Tontit paikantuvan tarkoin ja hyvin isojakokartan asemointimenetelmällä mutta silti vaikutelmaksi jää, että nyt tehty paikannus on hivenen liian pohjoisessa (ehkä 10-20 m). Ilmakuvien ja karttojen perusteella kumpikin tonttimaa on arkeologisessa mielessä ehjä ja siten SM-alueita eli kiinteitä muinaisjäänöksiä.

Tonttien keskipisteiden koordinaatit: N 6695944 E 350792 ja 6695927 E 350715 (tai n. 15 m etelämpänä).

Kummatkin tontit autoituneet v. 1840 jälkeen (ovat pitäjänkartalla) mutta ennen v. 1870 (ei ole senaatinkartalla).





Ote Veikkolan Kaukoilan isojakokartasta v. 1779



Ote pitäjänkartasta v. 1840



Ote Senaatinkartasta v. 1870.



Ote peruskartasta v. 1958.

11 VIHTI KAUKOILA

Mjtunnus: 100008813
Rauh.lk: 2 (kiinteä muinaisjäänös)

Ajoitus: esihistoriallinen
Laji: asuinpaikka: kylänpaikat

Koordin: N: 6694 944 E: 351 390
X: 6694 763 Y: 2517 041
P: 6697 755 I: 3351 500

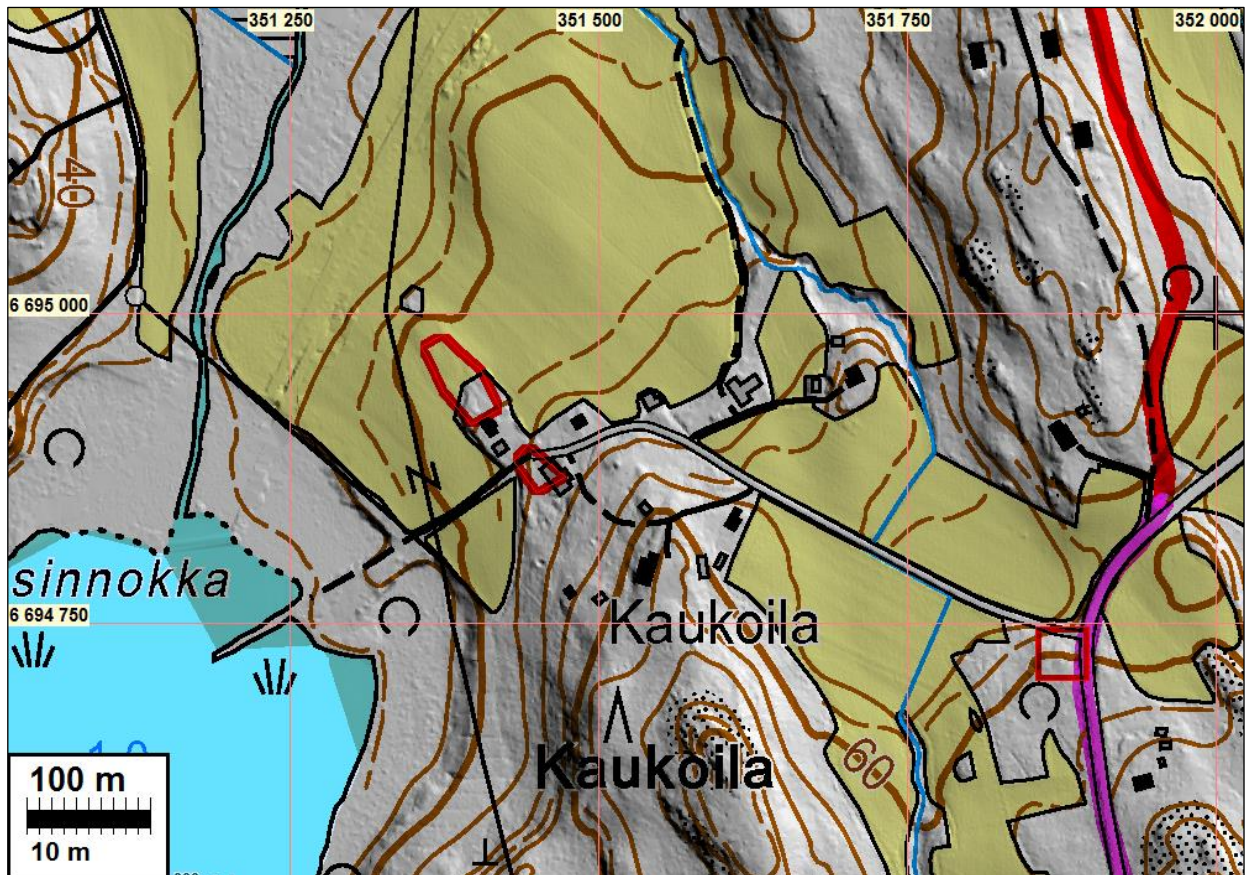
Tutkijat: Esa Mikkola, Riku Mönkkön 2007 inventointi. Jussila 2014 selvitys.

Sijainti: Paikka sijaitsee Vihdin kirkosta 6,1 km etelään.
Huomiot: *Muinaisjäänösrekisteri*: Kylätontti sijaitsee Hiidenveden rannan läheisyydessä, mäen lounaisrinteessä, terassimaisella tasanteella. Paikalla on useita kivijalkoja, kellarikuoppia ja muita rakenteita. Kohde on säilynyt melko hyvin.

Jussila 2014: muinaisjäänösrekisterissä mainittu paikannus rakenteineen ei sijoitu kylän vanhoille tonttimaille, vaan eteläisemmästä tontista n. 40-50 m etelään. Kyseisellä rekisterissä mainitulla paikalla on v. 1823 kartalla (s.39) ja 1870 - se-naatinkartalla useita ulkorakennuksia ja yksi vielä 1958 kartalla. 1840-l pitäjänkartta on Kaukoilan kohdalla hyvin epäselvä mutta vaikuttaisi siltä, että kyseisessä rinteessä olisi ulkorakennuksia. Isojakokartalla v. 1779 tontit paikantuvat kuitenkin selkeästi, eikä rekisterissä mainittuun maastoon le merkitty siinä mitään.

V. 1779 kartalla kaksi taloa joiden tontit hieman erillään. Ne vaikuttavat paikantuvan hyvin, mutta paikannus saattaa olla hieman liian luoteessa (ehkä 15 m liian luoteessa). Kaakkoisemman v. 1779 talon tonttimaan on kohdalla missä nyt iso talousrakennus ja sen ympärillä ja erityisesti lounaispuolella hyvin runneltua maastoa ilmakuva ja maastomallin perusteella. Luoteisempi tonttimaan on ehkä kaakkoispäänsä osalta nyt rakennetulla alueella mutta pääosin tontti on ilmeisesti autiona. Se sijaitsee kapealla luoteeseen kurottuvalla harjanteella, joka nyt peltona ja kaakkoisosaltaan siis rakennettua ja pihamaata. Mikäli paikannus on oikea em. kohtuullisella 15 m toleranssilla, luoteisempi tontti on suurimmaksi osaksi arkeologisesa mielessä muinaisjäänöskelpoinen ja siten SM-aluetta.

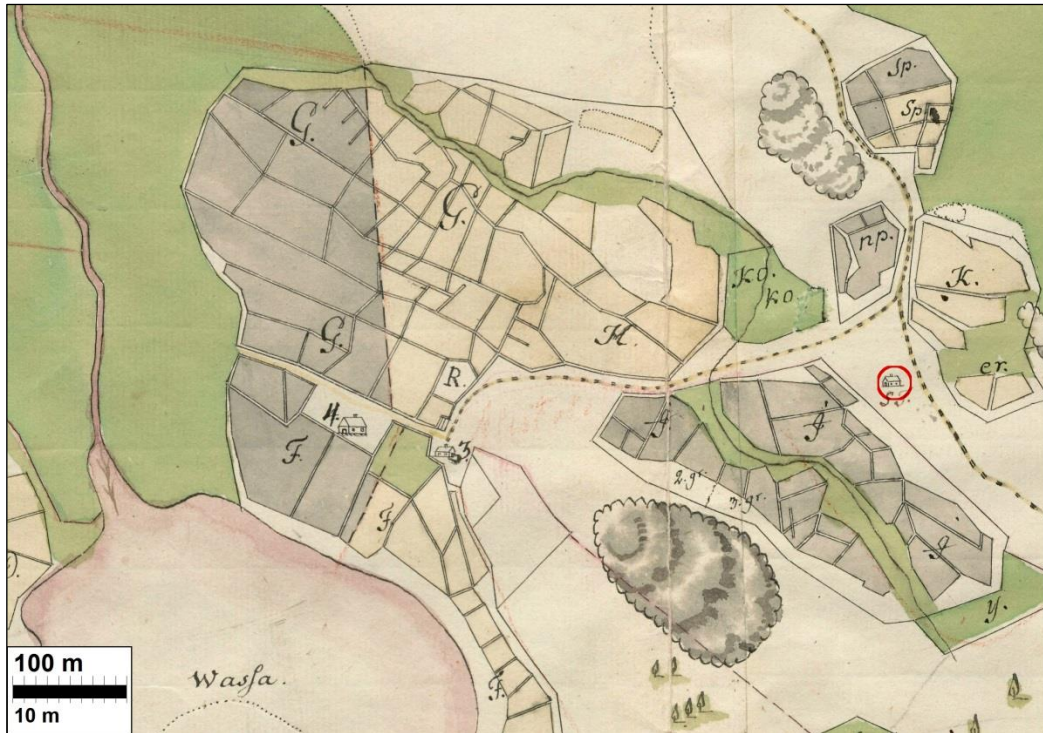
Luoteisemman tontin keskipisteen koordinaatti: N 6694943 E351390 ja tuhoutuneen kaakkoisen tontin N 6694867 E 351453.



Kaukoilan kylätontti keskellä vas ja alhaalla oik. "Soldats torp" (kohde [15](#))



Kaukoilan talotontit punaisella. Paikannus ehkä 10-15 m liian luoteessa.



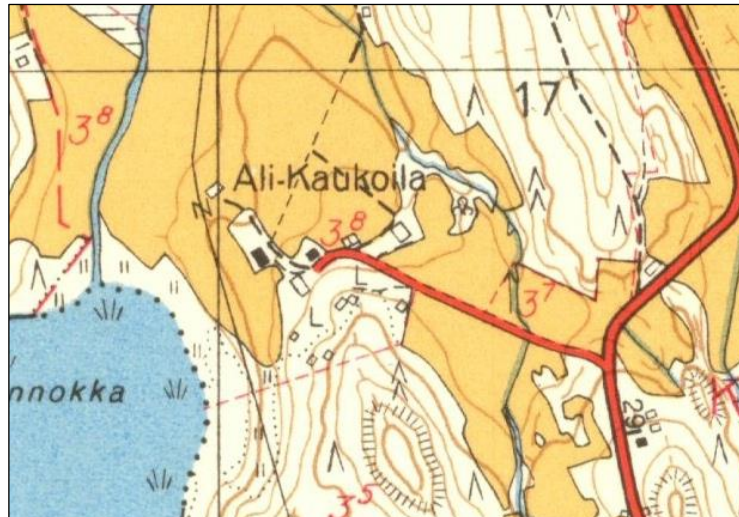
Ote Veikkolan-Kaukoilan isojakokartasta v. 1779. Oik sotilastorppa päälle ympyröity (kohde [15](#))



Ote pitäjänkartasta v. 1840

Alla: ote senaatinkartasta 1870





Ote peruskartasta v. 1958. Idässä risteyksessä vanhemmissa kartoissa torppa mutta tässä tyhjä (kohde [15](#))

12 VIHTI ORAVALA RAKUUNAN TORPPA

Mjtnnus:

Rauh.lk: 2 (kiinteä muinaisjäänös)

Ajoitus: historiallinen

Laji: asuinpaikka: torppa

Koordin: N: 6697 886 E: 350 789
X: 6697 675 Y: 2516 307
P: 6700 698 I: 3350 899

Tutkijat: Jussila 2014 selvitys

Sijainti: Paikka sijaitsee Vihdin kirkosta 3,5 km lounaaseen.

Huomiot: Vuoden 1776 Oravalan isojaon toimituskartalla on tälle kohdalle merkitty Dragons Torp (selitystekstissä). Torppa on tällä paikalla edelleen v. 1840 pitäjänkartalla ja myös v. 1870 senaatin kartalla sekä 1895 toimituskartalla. V. 1920 taloudellisella kartalla paikka vaikuttaisi olevan jo autiona ja v. 1958 kartalla paikka on autio. Paikka on nyt täysin autiona, metsäinen matala kumpare pellon keskellä. Oravalaan menevä tie on kulkenut aiemmin kumpareen pohjoissivuitse. Mahdollisesti yli 100 v. sitten autioituneena 1700-luvun torpanpaikka olisi nyt ainakin alustavasti kiinteä muinaisjäänös (SM).

Ks. vanhat kartat s. 17

Torpanpaikka pellon keskellä metsäsaarekkeessa taustalla, hieman keskustasta oik.

Kuva Google





Torpanpaikka keskellä merkattu punaisella neliöllä ja alla ympyrällä.



13 VIHTI ORAVALA EN ANNAN TORP

Mjtunnus:

Rauh.lk: 3 (ei ole suojelukohde)

Ajoitus: historiallinen

Laji: asuinpaikka: torppa

Koordin: N: 6697 141 E: 351 991
 X: 6696 985 Y: 2517 541
 P: 6699 953 I: 3352 101

Tutkijat: Jussila 2014 muu

Sijainti: Paikka sijaitsee Vihdin kirkosta 3,9 km etelään.

Huomiot: Vuopden 1776 Oravalan isojakokartalle paikalle, Vihti-Espoo/Lohja maantien itäreunalle on merkitty torpan paikka (selitystekstissä "en annan torp"). V. 1779 Veikolan-Kaukolan kartalle sitä ei ole merkitty (kylän ulkopuolella) mutta viereen merkitty "Karins torp" - tosin tien länsipuolelle, suurin piirtein paikalle missä Oravalan kartalla Oinasjoki torp. Torppa ilmeisesti viitteellisesti merkitty ja oletan että tarkoitetaan Oravalan "annan torp":ia. On mahdollista että paikalla kuitenkin vain yksi torppa ja tämä olisikin Oinasjoen torppa eikä "en annan torp" tai "Karins torp" joksi sen nyt asetin

Joka tapauksessa tällä paikalla on torppa myöhemmissä 1840 ja 1870 kartoilla, sekä asuinrakennus vielä v. 1990 peruskartalla. Nyt paikalla on raunioituvia ulkorakennuksia ja heinittyvää pihamaata. Myöhään hylättyä ja edelleen osin pystyssä olevana vanhana torppana en pitäisi paikkaa muinaisjäännöksenä.

Kartat alkaen seur. sivulta kohteen 14 yhteydessä

14 VIHTI ORAVALA OINASJOKI TORP

Mjtunnus:

Rauh.lk: 3 (ei ole suojelukohde)

Ajoitus: historiallinen

Laji: asuinpaikka: torppa

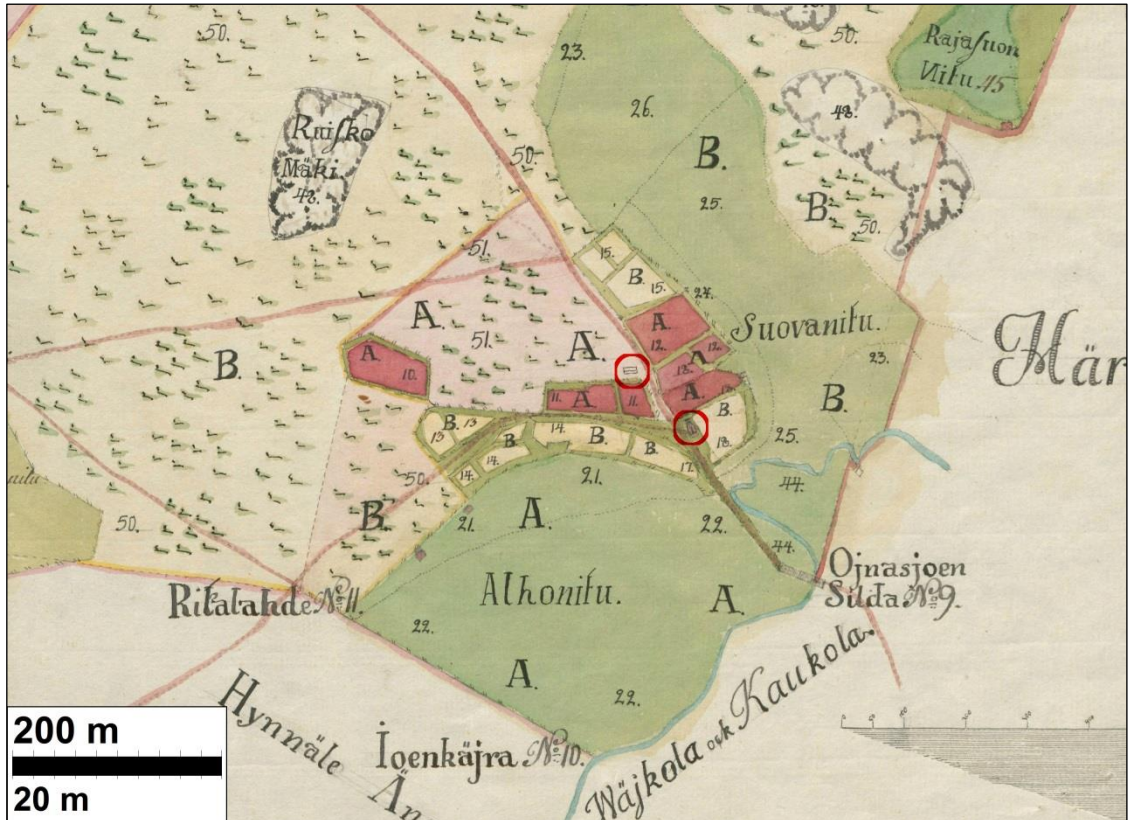
Koordin: N: 6697 239 E: 351 942
 X: 6697 081 Y: 2517 488
 P: 6700 051 I: 3352 052

Tutkijat: Jussila 2014 selvitys

Sijainti: Paikka sijaitsee Vihdin kirkosta 3,8 km etelään.

Huomiot: Vuoden 1776 Oravalan isojakokartassa paikalle, maantien länsipuolelle on merkitty rakennus (ei normaali talon merkki) ja v 1779 Kaukolan kartalla taas tälle paikalle sattuisi "Karins torp" joka tosin voisi liittyä hieman etelämpänä sijaitsevaan Oravalan "en annan torp" merkintään. Tällä paikalla on siis kyseessä joko Oinasjoen torppa tai Karins/annan torp. Joka tapauksessa rakennus on merkitty maalle joka

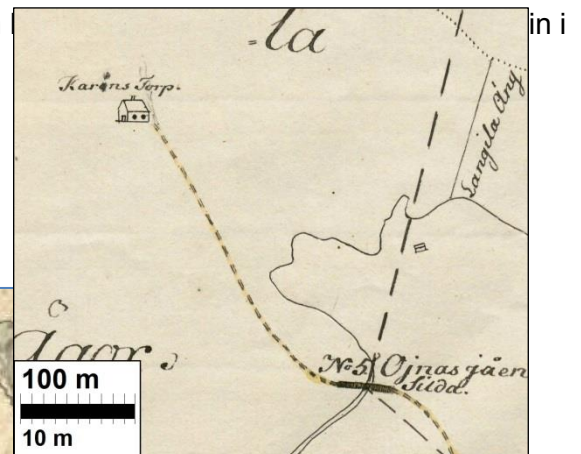
on Oinasjoen torpan kaskimaata (selityksissä). Kuninkaankartalla ei alueella ole mitään. V. 1840 pitäjänkartalla ja v. 1873 senaatinkartalla paikalla on torppa, tien länsipuolella. Myöhemmissä kartoissa paikalle on merkitty ulkorakennuksia, joita siinä vieläkin on. Alustavasti en merkitsisi paikkaa kiinteäksi muinaisjäännökseksi.

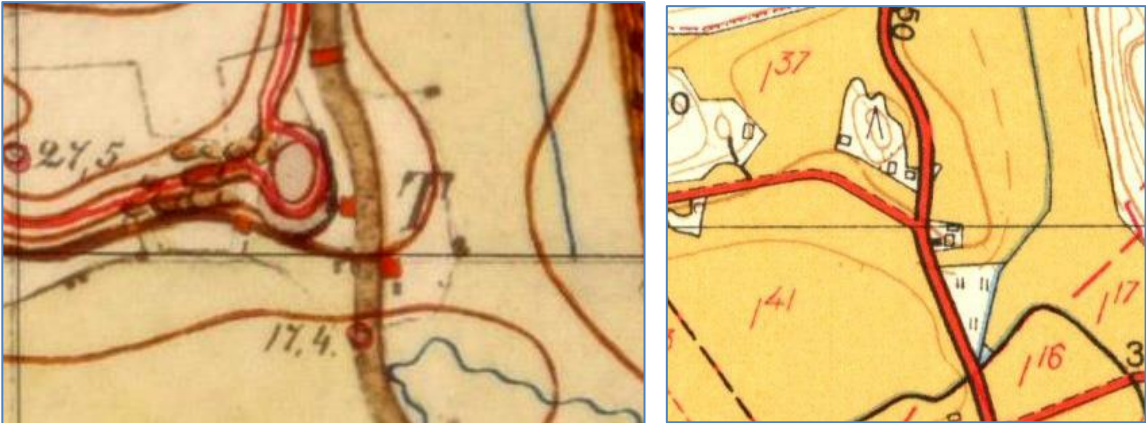


Ote Oravalan isojakokartasta 1776. Risteykseen tien itäpuolelle on merkitty talo ja siitä pohjoiseen tien länsipuolelle rakennus. Nro 51 on Oinasjoen torpan kaskimaata.

Veikkolan Kaoukoilan isojakokartalle on merkitty tien on tulkinta epäselvästä tekstistä.

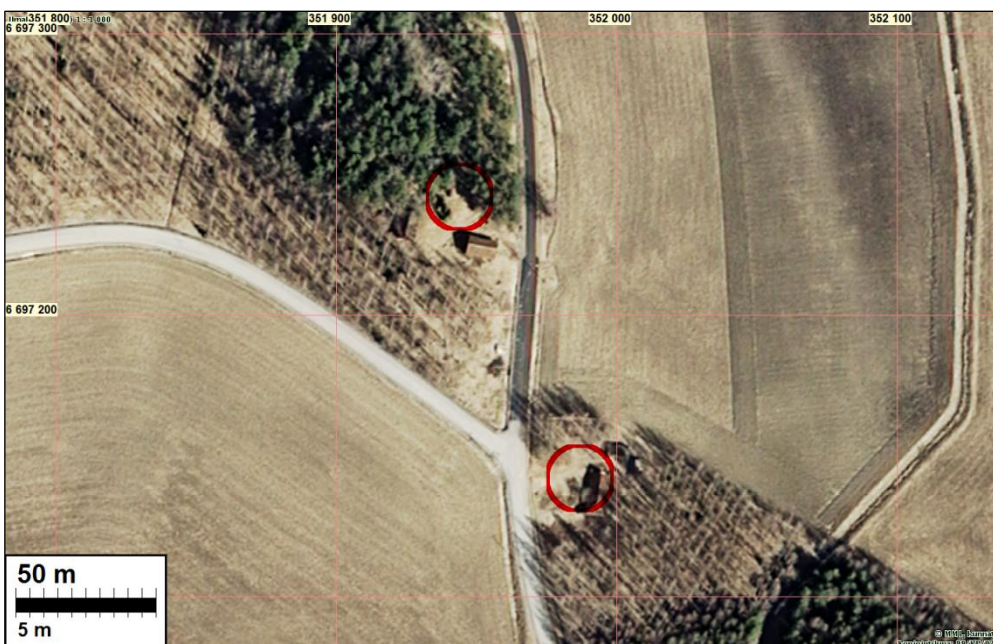
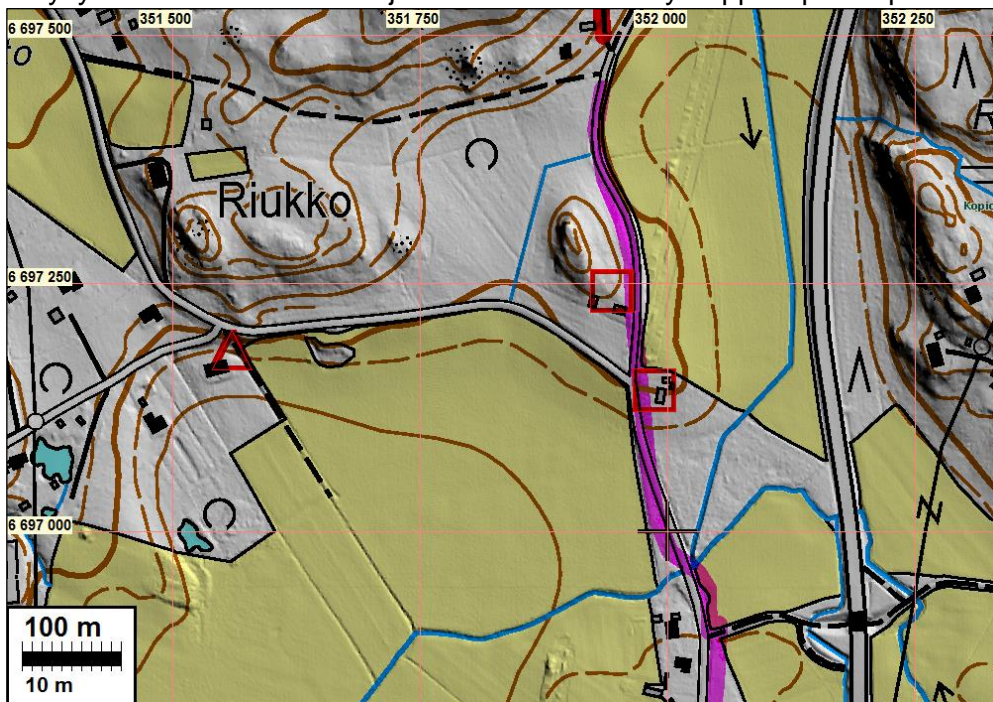
Pitäjänkartalla v. 1840 (jossa Oravala ilmeisesti päivitetty myöhemmin päälle) on torpat risteyksen itäpuolella ja myös siitä pohjoiseen tien länsipuolella.





Senaatinkartalla v. 1870 tilanne sama kuin pitäjänkartalla 1840. V. 1958 risteyksessä edelleen talo mutta pohjoispuolella vain ulkorakennuksia.

Alla nykyinen tilanne – karttaan ja ilmapuvaan merkitty torppien paikat punaisella.



15 VIHTI KAUKOILA SOLDATS TORP

Mjtunnus:

Rauh.lk: 2 (mahdollinen kiinteä muinaisjäännös)

Ajoitus: historiallinen

Laji: asuinpaikka: torppa

Koordin: N: 6694 723 E: 351 877
 X: 6694 564 Y: 2517 537
 P: 6697 534 I: 3351 987

Tutkijat: Jussila 2014 selvitys

Sijainti: Paikka sijaitsee Vihdin kirkosta 6,3 km etelään.

Huomiot: Vuoden 1779 Veikkolan ja Kaukoilan isojakokartalla sekä myös ns. kuninkaankartalla on paikalle merkitty "soldats torp". Paikka on nyt autiona. Vuoden 1870 se-naatinkartalla paikalla on torppa. Aiempi v. 1840 pitäjänkartta on hyvin epäselvä tällä kohdin. Myöhemmillä kartoilla paikalla ei ole mitään. Ilmakuva ym. materiaalin perusteella paikka on nyt pusikkoista metsää. On mahdollista, että paikka saattaisi olla arkeologisessa mielessä ns. hyvin säilynyt, mahdollisesti yli 100 v. sitten hylätty 1700-luvun torpan paikka. Paikka voisi ainakin alustavasti olla kiinteä muinaisjäännös (SM).

Vanhat kartat s. 28 ja maastokartta s. 27



16 VIHTI VIHTI-ESPOO MAANTIE 1

Mjtunnus:

Rauh.lk: 2 (kiinteä muinaisjäänös)

Ajoitus: historiallinen

Laji: kulku: maaväylä

Koordin: N: 6698 205 E: 351 860 (tieosuuden keskikohta)

X: 6698 043 Y: 2517 362

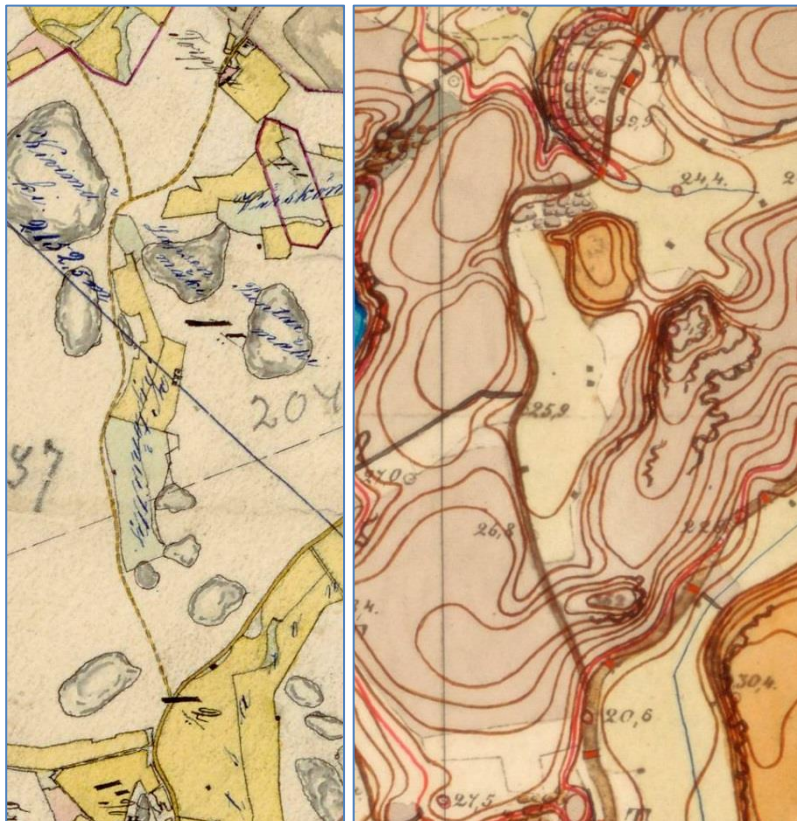
P: 6701 018 I: 3351 970

Tutkijat: Jussila 2014 selvitys

Sijainti: Paikka sijaitsee Vihdin kirkosta 2,8 km etelään.

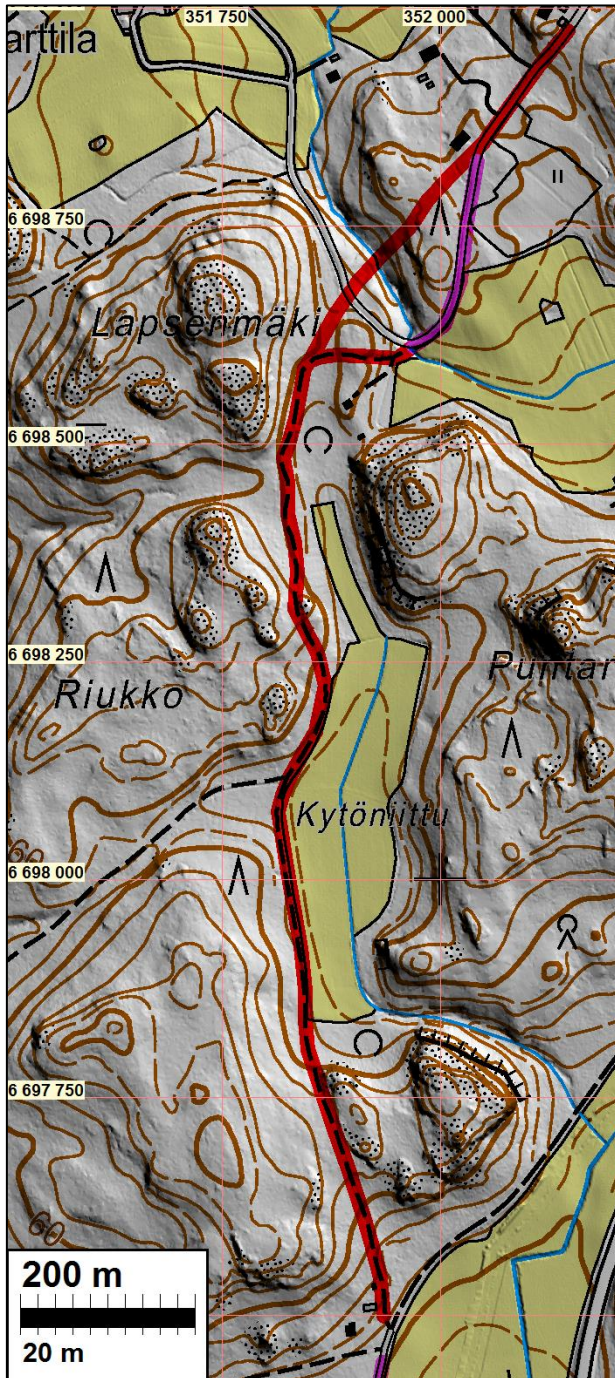
Huomiot: Oravalan v. 1776 isojakokartalta paikannettu vanha maantie (kartalla Landsväg) joka johtanut Vihdin kirkolta Espoonkartanoon ja edelleen Helsinkiin. Nummelan kohdalla tie on haaraantunut Lohjalle. Kyseinen vanha tie on osin muinaisjäänöksenä Kirkkonummella (mt.1131). Tällä nyt kyseessä olevalla välillä - Tarttilantien ja Vuohenojan polun välillä vanha tielinja on yleisestä käytöstä poistunut ja metsätienä. Kyseinen osuus on jäänyt pois ainakin "päätie" käytöstä ja 1800 luvun puolen välin tienoilla. Tieosuus on päätienä ja ainoana tienä Vihdin kirkolle sekä Kuninkaankartassa että isojakokartassa mutta Pitäjänkartassa v. 1840 on jo merkitty uusi, nykyistä vt 3:a myötäilevä tielinja (tosin ilmeisesti myöhemmin päälle piirretyssä osiossa) ja v. 1870 kartalla päätie kulkee jo idempänä.

Käytöstä poistunut tielinja on pituudeltaan n. 1100 m. Kyseessä on kiinteä muinaisjäänös.



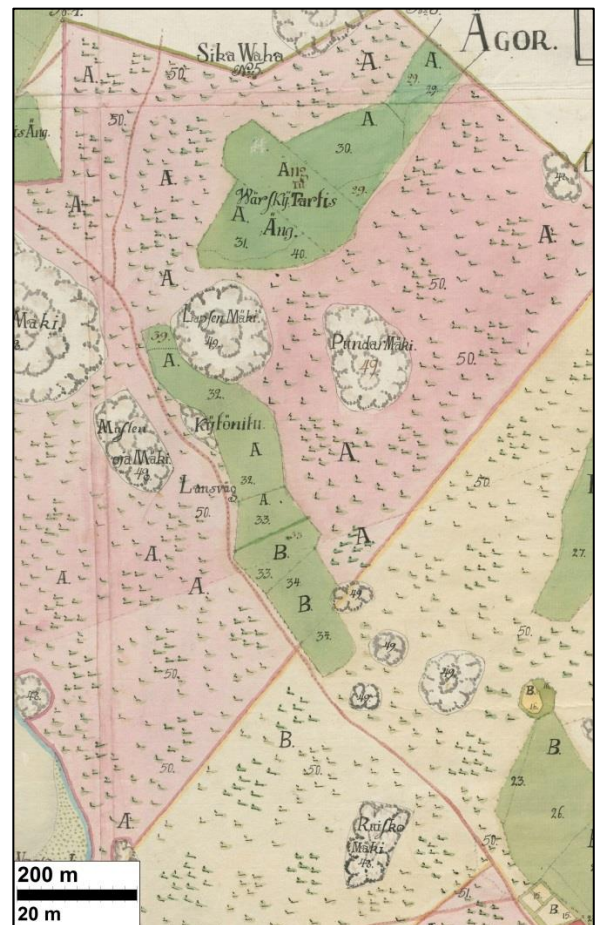
Vuohenojanpolulta etelään vanha tie noudattaa ainakin pääpiirteittäin (ilmeisesti myös yksityiskohdiltaan) nykyisiä tielinjoja: Oinasjoentietä ja etelämpänä Kaukoilantietä (jossa yksi merkittävä poikkeama). Samoin pohjoisessa Tarttilantietä ja kirkonkylän kuppessa Nummelantietä.

Olk: vanha maantie joka nyt metsätienä pitäjänkartalla v. 1840 ja senaatin kartalla v. 1870.



Alla ote Oravalan isojakokartasta v. 1776 ja samoilta kohden maastokartta, johon on projisoitu 1776 kartalta vanha maantie punaisella.

Pohjoisessa isojakokartalla on tielinja merkitty meneväksi suoraan puron ja mäen yli tekemättä mutkaa. Kuninkaan kartalle on merkitty sekä suora tielinja että mutka idän kautta. On oletettava, että tie on isojakokarttaan piirretty siltä osin viitteellisesti.



Vanhan "valtamaantien" erkaantumiskohta nykyisestä Tarttilantiestä, käytöstä poistuneen tieosuuden pohjoispäässä. Lounaaseen.

Kuva Google

17 VIHTI VIHTI-ESPOO MAANTIE 2

Mjtunnus:

Rauh.lk: 2 (kiinteä muinaisjäänös)

Ajoitus: historiallinen

Laji: kulku: maaväylä

Koordin: N: 6695 071 E: 351 901

X: 6694 913 Y: 2517 545

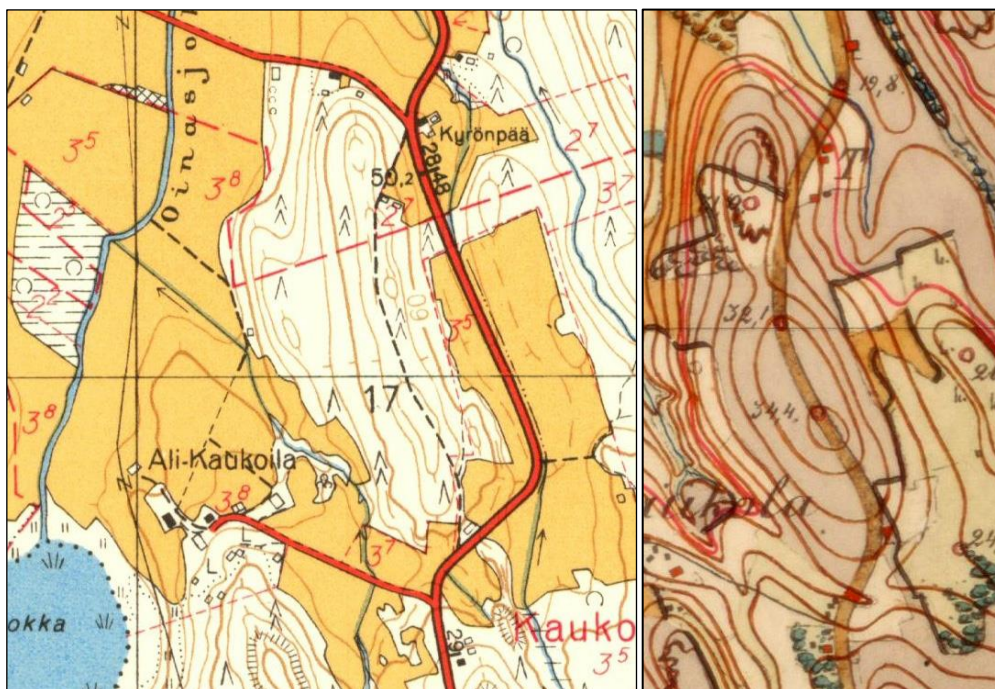
P: 6697 882 I: 3352 011

Tutkijat: Jussila 2014 selvitys

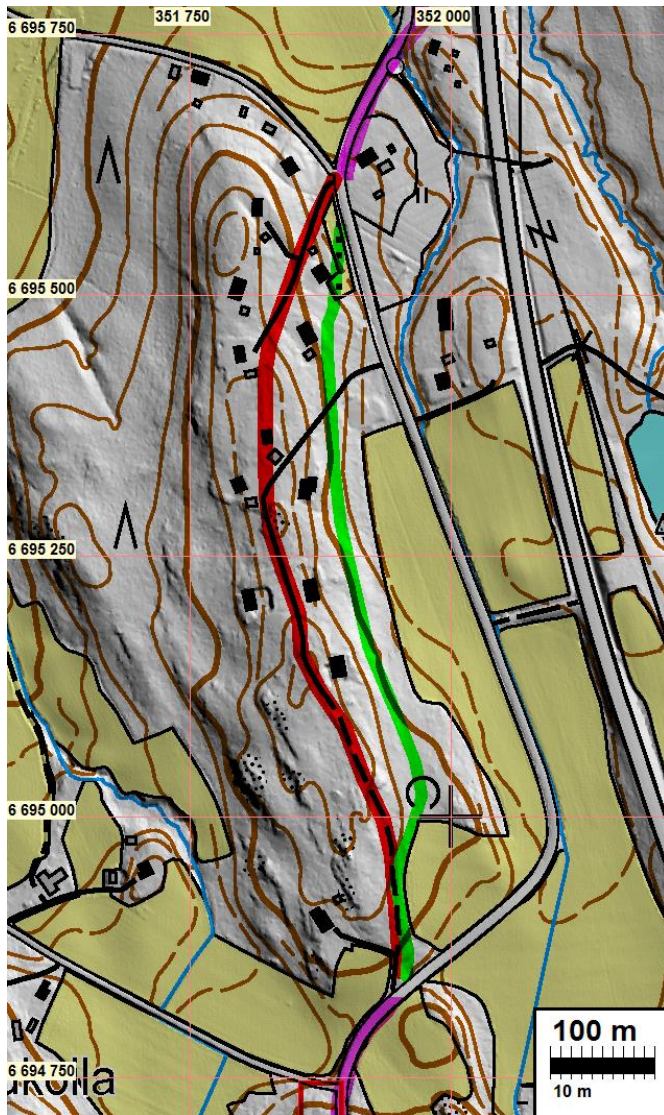
Sijainti: Paikka sijaitsee Vihdin kirkosta 2,8 km etelään.

Huomiot: Vanha Vihdin kirkolta Espooseen (haaraantuen Nummelassa Lohjalle) poikkeaa nykyisestä Kaukoilantiestä - jota vanha tielinja muutoin noudattaa - Veikkolantien risteyksen eteläpuolella. Vanha tie on 1798 isojakokartan, sekä kuninkaankartta ja myös vielä 1870 senaatin kartan mukaan noussut Veikkolantien eteläpuolella mäen harjalle nykyisen tien länsipuolelle, missä tie on kulkenut mäen laella kunnes n. 700 m etelämpänä laskeutunut harjanteen päässä taas nykyisen Kaukoilantien linjalle Kaukoilankujan pohjoispuolella. Vanha tielinja on pohjoispäässä - missä tie nousee mäen laelle - käytössä pihatienä. Laella vanhan tielinjan päälle on rakennettu viimeisen parin kymmenen vuoden aikana talo. Sen eteläpuolella vanha tie on pienellä matkalla pihatienä ja eteläosaltaan polkumaisena tai metsätienä. Tämä hylätty n. 700 m pitkä vanha tielinja on kiinteä muinaisjäänös - paitsi talon alle jääneeltä osaltaan. Kyseinen mäki - hylätyn tielinjan varret - on ollut rakentamaton maastoa vielä ainakin 1990-l alussa.

Tielinja on hylätty vuosien 1870 tai 1920 (millä kartalla tielinja vaikuttaisi olevan vanhalla paikalla) ja 1958 välillä (jolla kartalla tielinja uudella paikalla).



Ote v. 1958 peruskartasta jossa vanhatielinja uuden länsipuolella mäellä metsätienä. Senaatin kartalla v. 1870 tie mäen päällä.

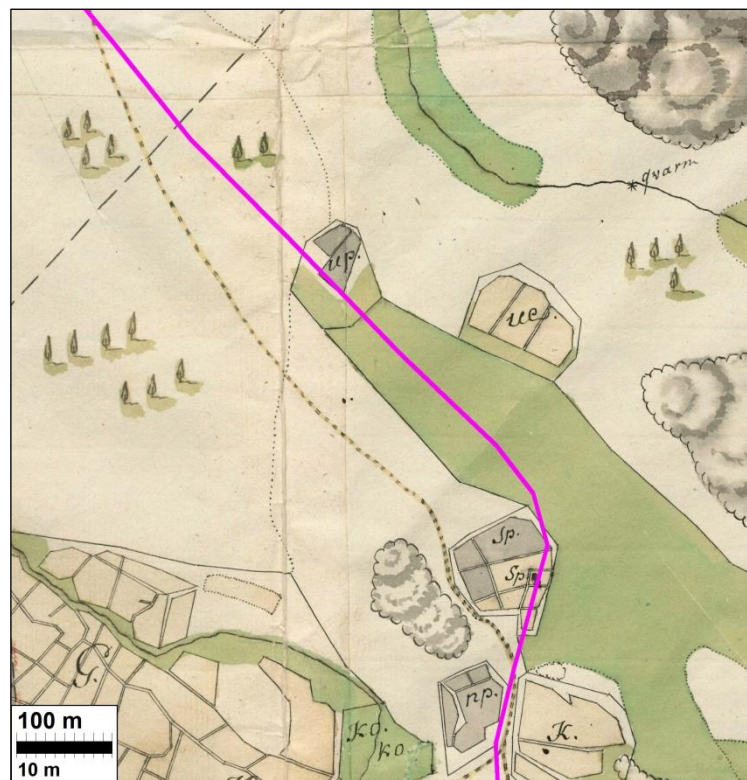


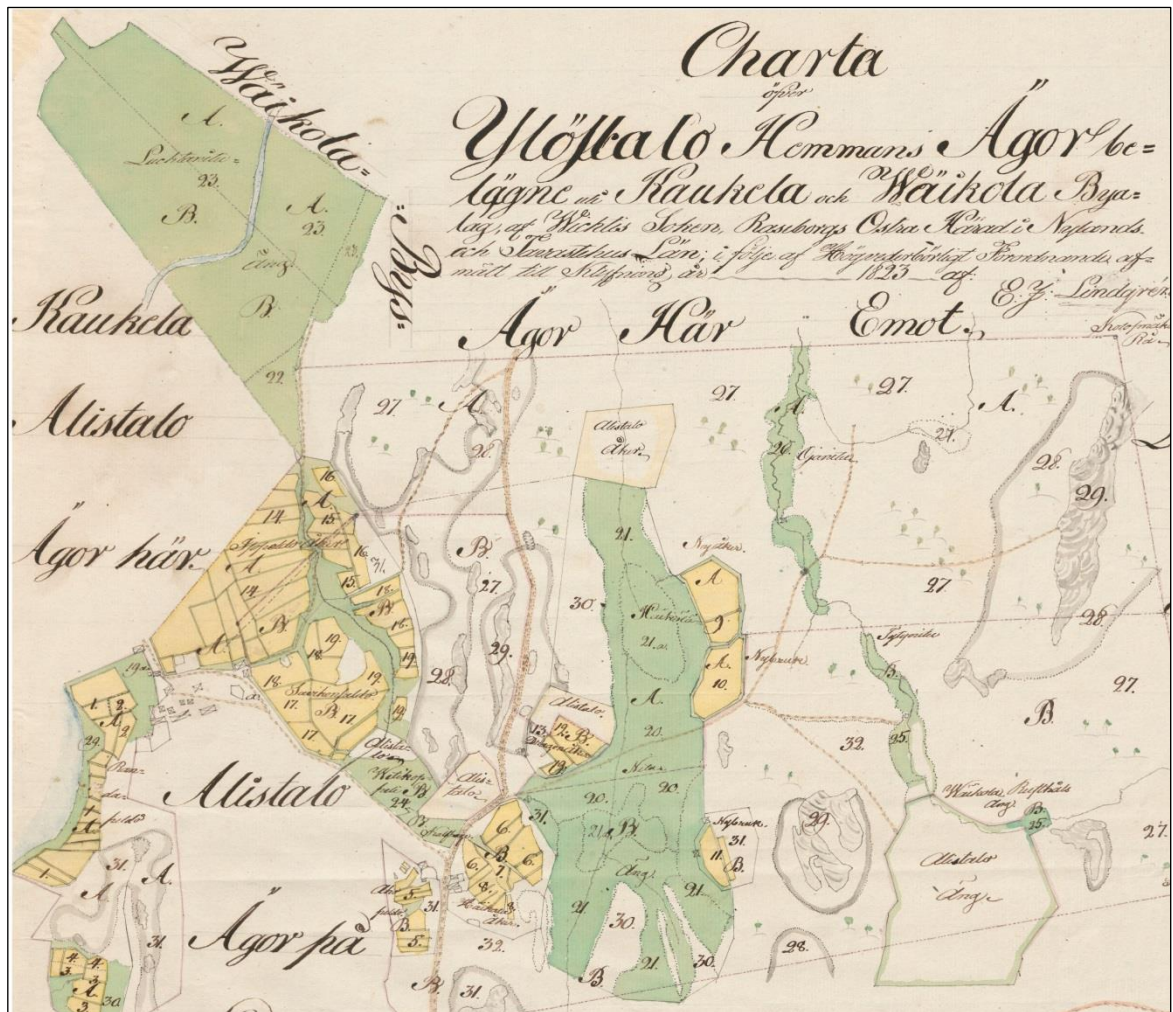
Vanha tielinja on projisoitu kartalle punaisella "hylätyltä" osaltaan (muutoin sinipunaisella).

Isojakokartan projisoinnissa, joka on varsin tarkka talojen ja rajapisteiden osalta (tarkkuus alle ± 7 m) mukaan tie olisi kulkenut vihreällä piirretyllä kohdalla. Tielinjan paikka on siltä osin mahdoton - rinteessä – ja myöhemmissä kartoissa se on selkeästi merkitty mäen päälle. Tien projisoinnin epätarkkuus verrattuna rajapisteisiin ja taloihin sekä keskeisiin peltoihin osoittaa sen, että tie on isojakokartalle piirretty osin viitteellisesti.

Sama ilmiö on havaittavissa myös monin paikoin muilla maamme isojakokartoilla. Sen takia vanhoja tielinjoja ei voi "mekaanisesti" projisoida nykyisille kartoille vaan on syytä käyttää harkintaa, päättelyä ja muiden karttojen antamia tietoja tielinjaa paikannettaessa.

Alla ote Veikolan – Kaukoilan isojakokartasta v. 1779. Siihen on päälle piirretty nykyisen Kaukoilantien kulku sinipunaisella.





Kaukoila Ylöstalo toimituskartta v. 1823. Vanha tielinja (keskellä) paikantuu selkeästi.

Rajamerkit

1700-luvun isojakokartoilla on sellaisia kylien välisiä ehkäpä hyvinkin vanhoja, nimettyjä rajapisteitä joissa voisi mahdollisesti olla vanha tai vanhoja rajapyykkirakenteita jotka saattaisivat olla muinaisjäännöksiä huolimatta siitä että ne olisivat edelleenkin käytössä olevia rajapyykkejä. Nykyisten tai uudempien pyykkien ohella tällaisilla rajapisteillä voi olla käytöstä poistuneita rajamerkkejä nykyisen vieressä tai lähellä.

Tällaisia pisteitä ovat:

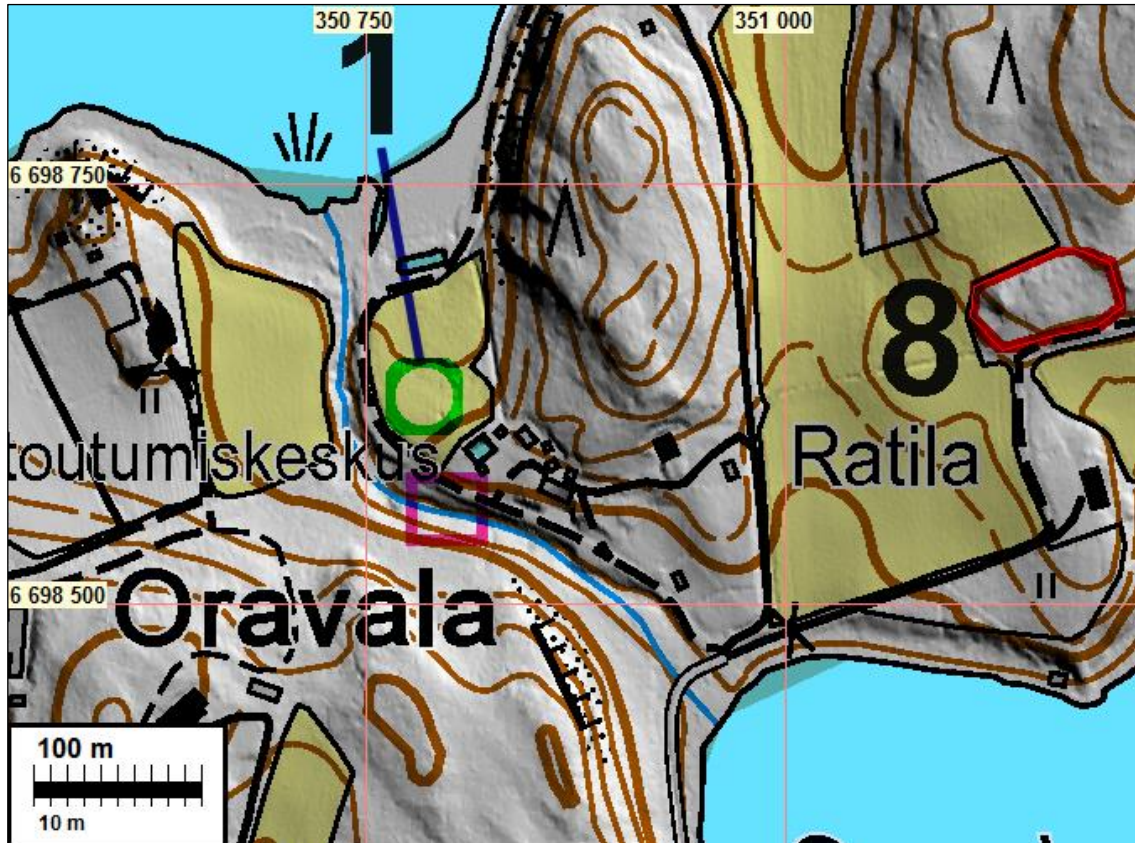
N	E	pyykki
6698791	352253	Sika Waha (Vähäkylä-Tarttila)
6696781	351229	Rajamäki (Hynnilä-Veikkola)
6697183	351560	Ritalähde (Oravala- Hynnilä)
6698719	351468	Vuorenmäki (Tarttila-Oravala)
6697643	350916	Kinkkumäki (Hynnilä-Oravala)

Ks punaiset kolmiot yleiskartoilla.

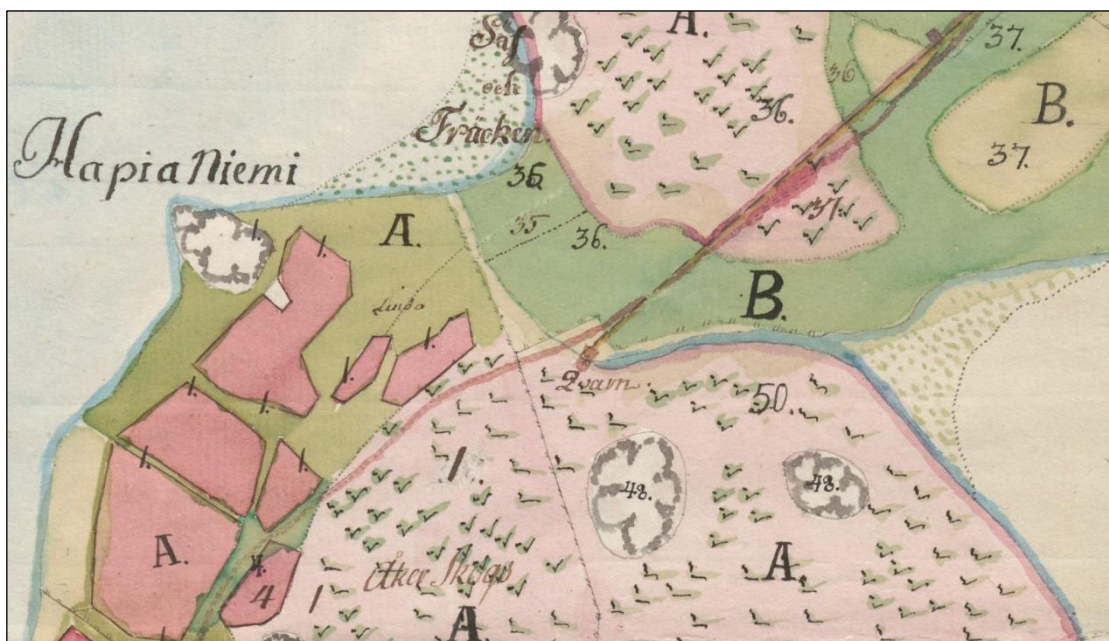
Oravalan Mylly

V. 1776 isojakokartalle on merkitty mylly Oravalammen lasku-uomaan. Myllyn paikan mahdollinen muinaisjäännösstatus selviää vain maastotarkastuksella.

Koordinaatit: N 6698557 E 350798.



V.1776 myllynpaikka merkitty sinipunaisella neliöllä. Sen pohjoispuolella on kivikautinen asuinpaikka, kohde nro 1.



Ote v. 1776 isojakokartasta. Mylly kartan keskellä uomassa.